

เอกสารแนบที่ 20

นโยบายความปลอดภัย



ประกาศบริษัท ปตท. น้ำมันและการค้าปลีก จำกัด (มหาชน)

ที่ 27 / 2567

เรื่อง นโยบายคุณภาพ ความมั่นคง ความปลอดภัย อาชีวอนามัย และสิ่งแวดล้อม (QSHE)

บริษัท ปตท. น้ำมันและการค้าปลีก จำกัด (มหาชน) มุ่งมั่นที่จะดำเนินธุรกิจอย่างยั่งยืน และสร้างโอกาสในการเติบโตร่วมกัน (Inclusive Growth) ให้กับสังคม ชุมชน และสิ่งแวดล้อม ตามวิสัยทัศน์ พันธกิจ และเป้าหมายขององค์กร โดยมุ่งเน้นและให้ความสำคัญกับผู้มีส่วนได้เสียทั้งภายในและภายนอกองค์กรผ่านการดำเนินงานด้านคุณภาพ ความมั่นคง ความปลอดภัย อาชีวอนามัย และสิ่งแวดล้อม (QSHE) รวมถึงมีการกำหนดวัตถุประสงค์ เป้าหมาย และจัดลำดับความสำคัญในการวางแผน เพื่อเพิ่มประสิทธิภาพ และสามารถจัดการความเสี่ยงในด้าน QSHE โดยกำหนดให้ทุกหน่วยงานรับผิดชอบในการปฏิบัติให้สอดคล้องตามนโยบาย และผลักดันให้บรรลุตามเป้าหมาย ดังนี้

1. การส่งเสริมวัฒนธรรมองค์กรด้าน QSHE

1.1 ผู้บริหารทุกระดับต้องเป็นต้นแบบ (Role Model) ในการส่งเสริมและสร้างวัฒนธรรมด้าน QSHE การสร้างสรรคประโยชน์ให้กับสังคม ชุมชน และสิ่งแวดล้อม รวมถึงการกำกับดูแลกิจการที่ดีให้สอดคล้องกับกรอบการดำเนินงานด้านความยั่งยืน

1.2 ผู้บริหารทุกระดับต้องสนับสนุนและส่งเสริมให้พนักงานเกิดความรู้สึกตระหนักต่อระบบบริหารจัดการด้าน QSHE โดยมุ่งเน้นการดำเนินงานบนพื้นฐานการบริหารจัดการความเสี่ยง การเพิ่มโอกาสในการปรับปรุง และลดผลกระทบเชิงลบด้าน QSHE

2. การนำระบบการบริหารจัดการมาประยุกต์ใช้ในองค์กร

2.1 บูรณาการระบบการบริหารจัดการด้าน QSHE และนำมาประยุกต์ใช้เพื่อให้การดำเนินธุรกิจเติบโตอย่างยั่งยืนในทุก ๆ กิจกรรมภายใต้การควบคุมดูแลของ OR และทำทราบพบตามช่วงเวลาอย่างสม่ำเสมอหรือเมื่อมีการเปลี่ยนแปลงบริบทหรือธุรกิจที่มีนัยสำคัญ รวมถึงให้ความสำคัญในการมีส่วนร่วมและหารือร่วมกับพนักงานและ/หรือ ตัวแทนพนักงานในการนำระบบการบริหารจัดการ QSHE มาประยุกต์ใช้ในองค์กร

2.2 กำหนดให้การบริหารความเสี่ยงเป็นองค์ประกอบหลักที่สำคัญของทุกระบบการในการดำเนินธุรกิจและปฏิบัติการ โดยดำเนินการควบคุมและบริหารจัดการความเสี่ยงให้อยู่ในระดับที่ยอมรับได้อย่างเหมาะสมที่สุด

3. การดำเนินงานให้สอดคล้องตามกฎหมายและมาตรฐาน

3.1 ปฏิบัติตามและติดตามการเปลี่ยนแปลงกฎหมายที่เกี่ยวข้องด้าน QSHE ทั้งในระดับประเทศและระดับท้องถิ่นที่ส่งผลกระทบต่อองค์กรตั้งอยู่ รวมถึงข้อกำหนดและมาตรฐานของบริษัท โดยถือเป็นบรรทัดฐานขั้นต้น

3.2 ประยุกต์ใช้มาตรฐานและพันธสัญญาสากลที่เกี่ยวข้องตามความเหมาะสม

3.3 ทำให้องค์กรได้ปฏิบัติตามปฏิบัติที่สอดคล้องกับกฎหมาย มาตรฐานและพันธสัญญาสากลที่เกี่ยวข้อง เพื่อให้การดำเนินงานเป็นที่ยอมรับในระดับนานาชาติ

4. การดำเนินงานด้านคุณภาพ

4.1 ควบคุมกระบวนการออกแบบ ดำเนินธุรกิจ ผลิต และส่งมอบผลิตภัณฑ์และบริการให้ได้มาตรฐาน มีการพัฒนาทั้งในระดับกลุ่มและระดับบุคคลอย่างต่อเนื่อง สอดคล้องกับวิสัยทัศน์ พันธกิจ เป้าหมาย ทิศทางการดำเนินงาน และกลยุทธ์ขององค์กร โดยส่งเสริมการคิดเชิงสร้างสรรค์ การแบ่งปันความรู้ และการถ่ายทอดประสบการณ์ผ่าน การบริหารจัดการองค์ความรู้อย่างเป็นระบบ อันจะส่งผลให้เกิดการเพิ่มผลผลิต นวัตกรรม และธุรกิจใหม่ นำไปสู่การเติบโตอย่างยั่งยืน

4.2 ส่งมอบผลิตภัณฑ์และบริการที่มีคุณภาพเป็นไปตามข้อกำหนดของลูกค้าและสอดคล้องตามกฎหมาย รวมถึงป้องกันการเกิดข้อบกพร่องในผลิตภัณฑ์และบริการที่อาจส่งผลกระทบต่อลูกค้า ชื่อเสียง และภาพลักษณ์องค์กร

5. การดำเนินงานด้านความมั่นคง ความปลอดภัย และ อาชีวอนามัย

5.1 ปกป้องชีวิต ทรัพย์สิน ข้อมูล และชื่อเสียง โดยตระหนักถึงคุณค่าด้านความมั่นคงปลอดภัยและระดับความเสี่ยง และกำหนดมาตรการควบคุมและป้องกันที่เหมาะสมเป็นไปตามกฎหมายสากลว่าด้วยสิทธิมนุษยชน

5.2 ควบคุมและป้องกันความสูญเสียตามความเสี่ยงที่อาจเกิดขึ้นจากอุบัติเหตุ เหตุฉุกเฉิน และภาวะวิกฤต ที่อาจเกิดขึ้นกับพนักงาน ผู้รับเหมา และผู้มีส่วนได้เสีย

5.3 ป้องกันและลดผลกระทบต่อสุขภาพของผู้ปฏิบัติงาน จัดการสภาพแวดล้อมการทำงานเพื่อปรับปรุงและส่งเสริมสภาพแวดล้อมในการทำงานที่เหมาะสมและปลอดภัย รวมถึงควบคุมและป้องกันการเจ็บป่วยจากการทำงานในสถานที่ปฏิบัติงาน

6. การดำเนินงานด้านสิ่งแวดล้อม

6.1 ควบคุม ป้องกัน และลดผลกระทบเชิงลบต่อสิ่งแวดล้อมที่อาจเกิดขึ้นจากการดำเนินการตลอดห่วงโซ่มูลค่า (Value Chain) มุ่งมั่นที่จะดำเนินธุรกิจที่เป็นมิตรต่อสิ่งแวดล้อม คงไว้ซึ่งความหลากหลายทางชีวภาพ และระบบนิเวศ ใช้ทรัพยากรอย่างคุ้มค่าและยั่งยืนตามหลักเศรษฐกิจหมุนเวียน (Circular Economy) บริหารจัดการของเสียอย่างเป็นระบบ ปรับปรุงประสิทธิภาพการใช้พลังงาน เพื่อมุ่งสู่การปล่อยก๊าซเรือนกระจกเป็นศูนย์ (Net Zero)

6.2 พัฒนา จัดหา ผลิต และส่งมอบผลิตภัณฑ์และบริการโดยคำนึงถึงความปลอดภัยและความเป็นมิตรต่อสิ่งแวดล้อมตลอดวัฏจักรชีวิต โดยมั่นใจว่าลูกค้าสามารถเข้าถึงและเข้าใจการใช้ผลิตภัณฑ์และบริการได้อย่างถูกต้องและเหมาะสม

นโยบายฉบับนี้ ประยุกต์ใช้กับทุกกิจกรรมของบริษัท (รวมถึงการกระจายสินค้า และการจัดส่ง) พนักงาน ผู้รับเหมา ผู้รับจ้าง คู่ค้า ผู้รับอนุญาต รวมถึงบุคคลที่อยู่ภายใต้การดูแลของบริษัท โดยผู้บริหารทุกระดับต้องเป็นแบบอย่างที่ดี สนับสนุนทรัพยากรและกำหนดบทบาทหน้าที่ให้เพียงพอตามความจำเป็นต่อการดำเนินงาน รวมทั้งติดตาม วิเคราะห์ ประเมินผลผ่านกระบวนการของฝ่ายบริหาร และรับผิดชอบให้ผลการดำเนินงานเป็นไปในทิศทางเดียวกับเจตนารมณ์ขององค์กร รวมถึงส่งเสริมให้มีการพัฒนาปรับปรุงผลการดำเนินงานอย่างต่อเนื่อง พนักงานและผู้รับเหมาทุกคนต้องรับทราบ เข้าใจ และถือปฏิบัติเพื่อให้สามารถปฏิบัติตามนโยบายฉบับนี้ ตั้งแต่ช่วงก่อนเข้าถือครองสินทรัพย์ การสอบทานธุรกิจ (Due Diligence) การควบรวม และเข้าซื้อกิจการ (Mergers and Acquisitions) รวมถึงการวางแผน ออกแบบ ดำเนินการ จนสิ้นสุดการดำเนินงาน

ประกาศ ณ วันที่ 8 มีนาคม พ.ศ. 2567



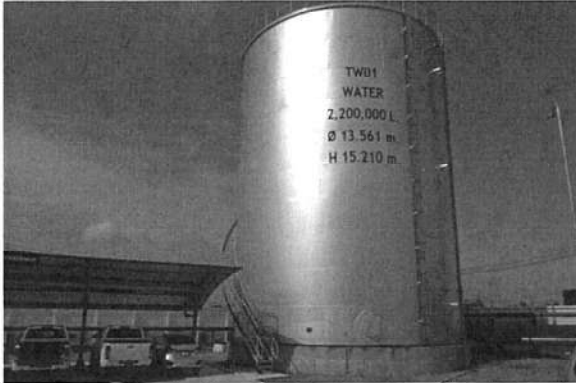
เอกสารแนบที่ 21

รายการระบบป้องกันและระงับอัคคีภัย

ระบบความปลอดภัยคลังน้ำมันสุราษฎร์ธานี แห่งที่ 2



1. ถังเก็บน้ำดับเพลิงและอุปกรณ์



- ▶ ถังเก็บน้ำดับเพลิง ขนาดความจุ 2,200 ลบ.ม. ซึ่งใช้ในการดับเพลิงได้นาน 6 ชั่วโมง

2. ระบบปั้มน้ำดับเพลิง



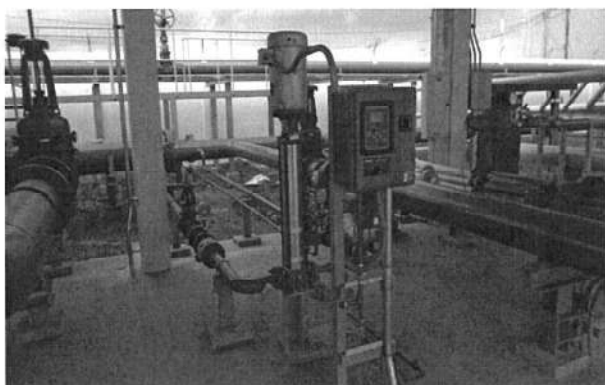
- ▶ ปั้มน้ำดับเพลิงชนิดใช้เครื่องยนต์ (Diesel Engine Pump) จำนวน 2 เครื่อง สูบถ่ายน้ำดับเพลิง โดยมีอัตราการไหล 680 ลบ.ม/ชม.

2

ระบบความปลอดภัยคลังน้ำมันสุราษฎร์ธานี แห่งที่ 2



2. ระบบปั้มน้ำดับเพลิง



- ▶ ปั้มรักษาความดันน้ำในท่อ (Jockey Pump) เป็นปั้มไฟฟ้า มีหน้าที่รักษาความดันในท่อให้มีความดันที่ 9-10 Bar อัตราการไหล 10 ลบ.ม/ชม.

3. ระบบน้ำดับเพลิงและโฟมดับเพลิง



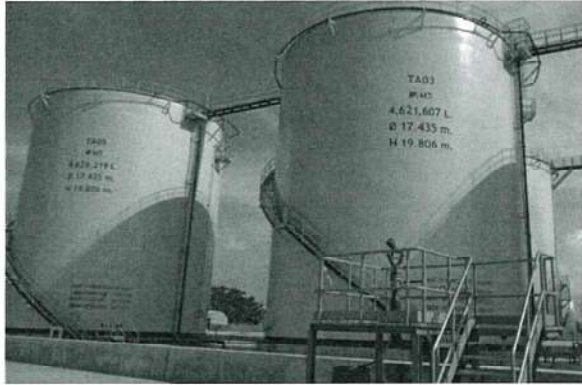
- ▶ ท่อน้ำดับเพลิงและ หัวต่อน้ำดับเพลิง รอบคลัง โดยติดตั้งรอบพื้นที่คลังฯ และท่าเรือ ทั้งหมด 10 จุด 20 หัว

3

ระบบความปลอดภัยคลังน้ำมันสุราษฎร์ธานี แห่งที่ 2



3. ระบบน้ำดับเพลิงและโฟมดับเพลิง



- ▲ ระบบฉีดน้ำหล่อเย็นถังเก็บน้ำมัน 5 ถัง
ทำงานแบบ Remote control



- ▲ ระบบการสเปรย์น้ำเพื่อหล่อเย็นและดับเพลิง
ที่เกิดจากน้ำมัน ได้แก่จุดจ่ายน้ำมันทาง
รถยนต์ และโรงสูบน้ำ้ำมัน ควบคุมสั่งงาน
จากศูนย์ควบคุมปฏิบัติการ (CCR)

4

ระบบความปลอดภัยคลังน้ำมันสุราษฎร์ธานี แห่งที่ 2



3. ระบบน้ำดับเพลิงและโฟมดับเพลิง



- ▲ ระบบ SPRINKLER การฉีดน้ำ และโฟม
ดับเพลิง ที่เกิดจากน้ำมัน ณ จุดจ่ายน้ำมันทาง
รถยนต์ และโรงสูบน้ำ้ำมัน



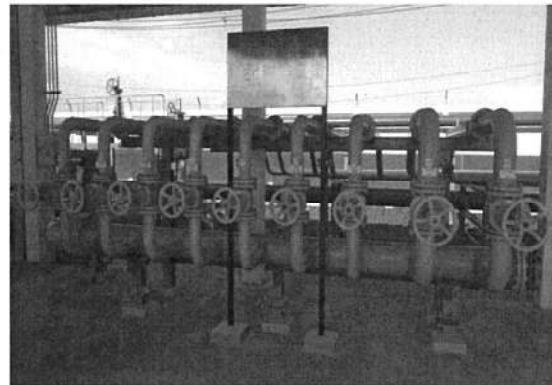
- ▲ ระบบผสมโฟมสำหรับฉีดคลุมโรงจ่ายน้ำมัน
ทางรถและโรงสูบน้ำ้ำมัน ปริมาณ 4,000
ลิตร

5

ระบบความปลอดภัยคลังน้ำมันสุราษฎร์ธานี แห่งที่ 2



3. ระบบน้ำดับเพลิงและโฟมดับเพลิง



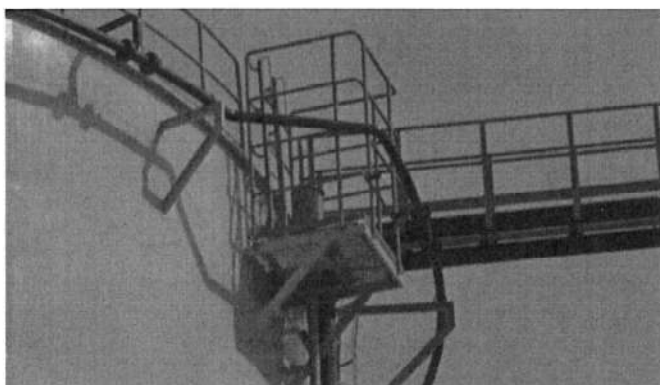
- ▲ ระบบท่อจ่ายน้ำหล่อเย็นและโฟมดับเพลิงพร้อมระบบผสมโฟมสำหรับดับเพลิง ไปถังเก็บน้ำมัน

6

ระบบความปลอดภัยคลังน้ำมันสุราษฎร์ธานี แห่งที่ 2



3. ระบบน้ำดับเพลิงและโฟมดับเพลิง



- ▲ หัวฉีดโฟม (Foam chamber) เข้าถังเก็บน้ำมัน ติดตั้งที่ถังเก็บน้ำมันเชื้อเพลิง สำหรับฉีดโฟมดับเพลิงคลุมผิวหน้าน้ำมัน



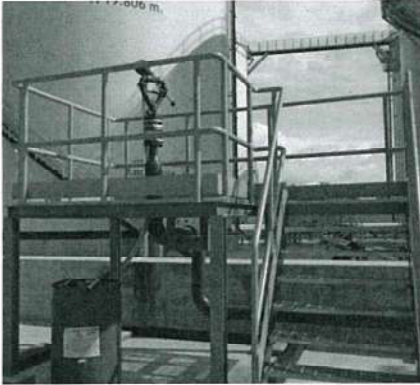
- ▲ ท่อรับน้ำจากแหล่งน้ำภายนอก

7

ระบบความปลอดภัยคลังน้ำมันสุราษฎร์ธานี แห่งที่ 2



3. ระบบน้ำดับเพลิงและโฟมดับเพลิง



- ▲ หัวฉีดโฟมดับเพลิง (Fixed Foam Monitor) อัตราการฉีด 2,839 ลิตร/นาที่ จำนวน 10 จุด



- ▲ ระบบน้ำบริเวณหลังอาคารสำนักงาน และบริเวณท่าเทียบเรือ

8

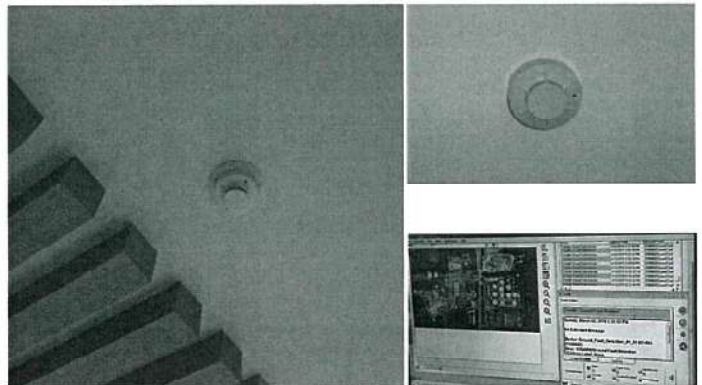
ระบบความปลอดภัยคลังน้ำมันสุราษฎร์ธานี แห่งที่ 2



4. ระบบสื่อสารและป้องกันเหตุ



- ▲ ศูนย์ควบคุมปฏิบัติการ (CCR) เป็นศูนย์รับแจ้งสัญญาณเตือนต่าง ๆ พร้อมเป็นศูนย์กลางการติดต่อสื่อสาร อุปกรณ์สื่อสาร และการควบคุมเครื่องจักร



- ▲ เครื่องตรวจจับควัน (Smoke/Flame Detector) ติดตั้งตามอาคารต่างๆ จะตรวจจับควันไฟและส่งสัญญาณไปศูนย์ควบคุม จำนวน 28 จุด

9

ระบบความปลอดภัยคลังน้ำมันสุราษฎร์ธานี แห่งที่ 2



4. ระบบสื่อสารและป้องกันเหตุ



- ▲ CCTV เป็นกล้องโทรทัศน์วงจรปิดสามารถจับภาพและบันทึกภาพมายังศูนย์ควบคุมปฏิบัติการ แบบ Real time จำนวน 23 จุด

5. ระบบแจ้งเหตุ



- ▲ ระบบแจ้งเหตุฉุกเฉิน (ESD) และปุ่มสัญญาณเตือนภัยติดตั้งทั่วไป บริเวณคลังและท่าเรือ เครื่องจักร อุปกรณ์จะหยุดการปฏิบัติงานทันที พร้อมแจ้งเหตุไปยังศูนย์ควบคุม

10

ระบบความปลอดภัยคลังน้ำมันสุราษฎร์ธานี แห่งที่ 2



5. ระบบแจ้งเหตุ



- ▲ อุปกรณ์สื่อสาร เช่น วิทยุ walkie talkie โทรศัพท์มือถือ เครื่องโทรสาร เครื่องกระจายเสียงโทรโข่ง

6. ระบบแจ้งเตือนและป้องกันถังเก็บน้ำมัน



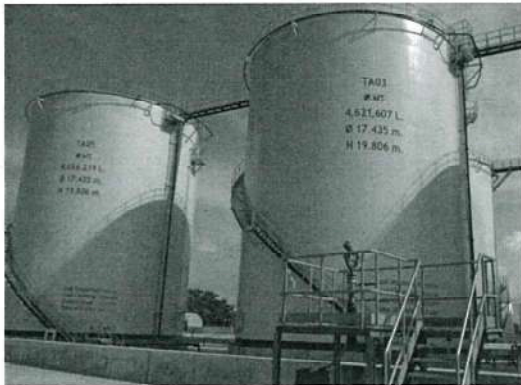
- ▲ แนวกำแพงคอนกรีตล้อมถังเก็บน้ำมัน ทุกชนิด เพื่อความมั่นใจได้ว่า หากเกิดน้ำมันรั่วไหลออกจากถัง จะถูกกักเก็บไว้ทั้งหมด

11

ระบบความปลอดภัยคลังน้ำมันสุราษฎร์ธานี แห่งที่ 2



6. ระบบแจ้งเตือนและป้องกันถังเก็บน้ำมัน



- ▲ ระบบป้องกันน้ำมันล้นออกจากถัง จะมีระบบเครื่องวัดระดับอัตโนมัติ (ATG) ระบบจะส่งปิดวาล์วมิให้น้ำมันหรือก๊าซเข้าถึง ในกรณีที่ระดับเกินกว่าค่าที่กำหนด

7. ระบบไฟฉุกเฉิน



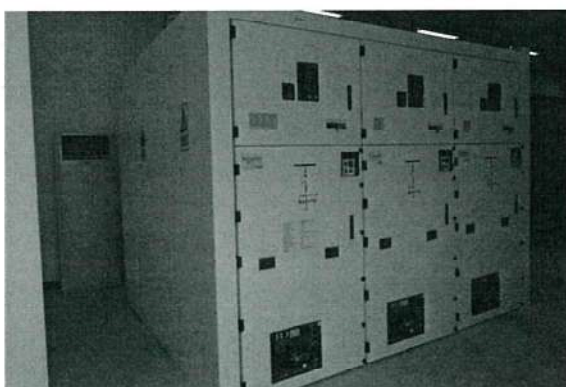
- ▲ เครื่องกำเนิดไฟฟ้าฉุกเฉิน (Emergency Generator) เป็นเครื่องยนต์ดีเซล โดยสามารถจ่ายกระแสไฟฟ้า สำหรับพื้นที่คลัง และท่าเรือ ทำให้คลังสามารถรับ และจ่าย และอุปกรณ์ความปลอดภัยที่ใช้กระแสไฟฟ้า ทุกชนิดยังทำงานได้เป็นปกติ

12

ระบบความปลอดภัยคลังน้ำมันสุราษฎร์ธานี แห่งที่ 2



7. ระบบไฟฉุกเฉิน



- ▲ ใช้กระแสไฟฟ้าจากระบบ UPS ซึ่งเป็นแบตเตอรี่ สำหรับจ่ายกระแสไฟฟ้าฉุกเฉินแก่ระบบควบคุม เช่น ระบบคอมพิวเตอร์ และเครื่องมือวัดต่าง ๆ ได้นาน 4-6 ชม.

8. ระบบน้ำมันแยกกับน้ำ และระบบบำบัดน้ำเสีย



- ▲ คลังระบบจะแยกน้ำ และ น้ำมัน ที่ปนเปื้อนออกจากกัน ณ พื้นที่คลังน้ำมัน 3 จุด โดยน้ำมันจะถูกแยกไปเก็บในถังเก็บเพื่อรอการกำจัดต่อไป สำหรับน้ำที่สะอาดจะปล่อยสู่แหล่งน้ำต่อไป ไม่เกินกฎหมายกำหนด

13

ระบบความปลอดภัยคลังน้ำมันสุราษฎร์ธานี แห่งที่ 2



9. อุปกรณ์ดับเพลิง



- ▲ ตู้เก็บอุปกรณ์ดับเพลิง
จำนวน 10 ตู้ ติดตั้งรอบ
บริเวณคลังฯ



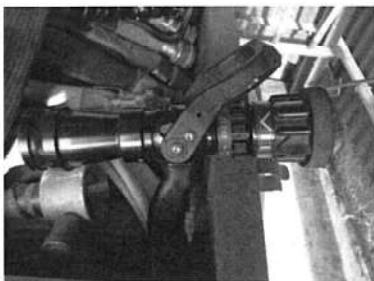
- ▲ รถโฟมดับเพลิงแบบเคลื่อนที่ (Mobile
Foam) จำนวน 2 คัน

14

ระบบความปลอดภัยคลังน้ำมันสุราษฎร์ธานี แห่งที่ 2



9. อุปกรณ์ดับเพลิง



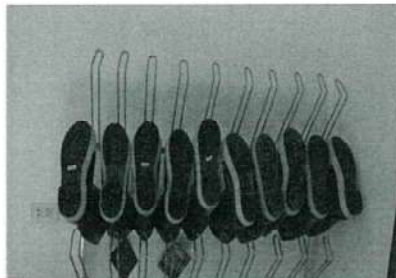
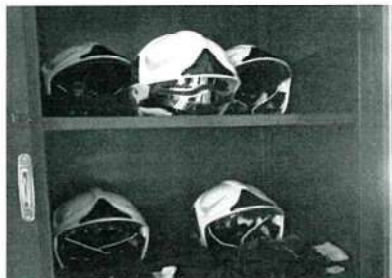
- ▲ สายส่งน้ำดับเพลิง ขนาด 2 นิ้วครึ่งจำนวน 10 เส้น, ขนาด 1 นิ้วครึ่งจำนวน 10 เส้น และหัวฉีดน้ำดับเพลิงแบบพิเศษ (ปรับ
อัตราใช้น้ำได้) จำนวน 10 หัว

15

ระบบความปลอดภัยคลังน้ำมันสุราษฎร์ธานี แห่งที่ 2



9. อุปกรณ์ดับเพลิง



- ▲ ชุดผจญเพลิง/ดับเพลิง เก็บไว้ ณ อาคารอำนวยการ ประกอบด้วยชุดดับเพลิง จำนวน 5 ชุด
- ▲ หมวก 5 ใบ รองเท้า 5 คู่ ถุงมือ 5 คู่

16

ระบบความปลอดภัยคลังน้ำมันสุราษฎร์ธานี แห่งที่ 2



9. อุปกรณ์ดับเพลิง



- ▲ ห้องพยาบาล ชุดออกซิเจน กระดานช่วยชีวิต และเปลสนาม

17

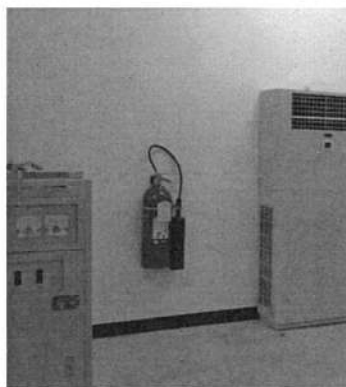
ระบบความปลอดภัยคลังน้ำมันสุราษฎร์ธานี แห่งที่ 2



9. อุปกรณ์ดับเพลิง



- ▲ ถังดับเพลิงชนิดผงเคมีแห้ง แบบรถเข็นมีขนาด 150 ปอนด์ ติดตั้งไว้บริเวณโรงจ่ายน้ำมันและบริเวณท่าเรือ จำนวน 2 ชุด



- ▲ ถังดับเพลิงมือถือชนิดก๊าซคาร์บอนไดออกไซด์เหลว สำหรับใช้ดับเพลิงที่เกิดจากไฟฟ้า ติดตั้งตามอาคารต่างๆ จำนวน 8 ถัง



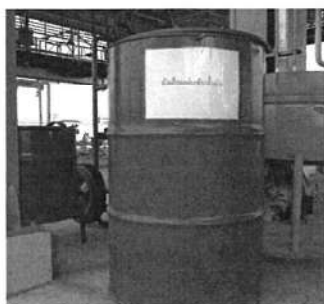
- ▲ ถังดับเพลิงมือถือชนิดผงเคมีแห้ง 10A40B สำหรับใช้ดับเพลิงทั่วไป จำนวน 36 ถัง

18

ระบบความปลอดภัยคลังน้ำมันสุราษฎร์ธานี แห่งที่ 2



9. อุปกรณ์ดับเพลิง



- ▲ ถังเก็บแผ่นซับน้ำมัน จำนวน 4 ถัง



- ▲ ปล่องแสดงทิศทางของกระแสลม
- ▲ จำนวน 2 จุด



- ▲ รถดับเพลิงเอนกประสงค์ ซึ่งบรรจุน้ำความจุ 6,000 ลิตร โฟมดับเพลิง 3,000 ลิตร และ อุปกรณ์ช่วยชีวิต อุปกรณ์กู้ภัย

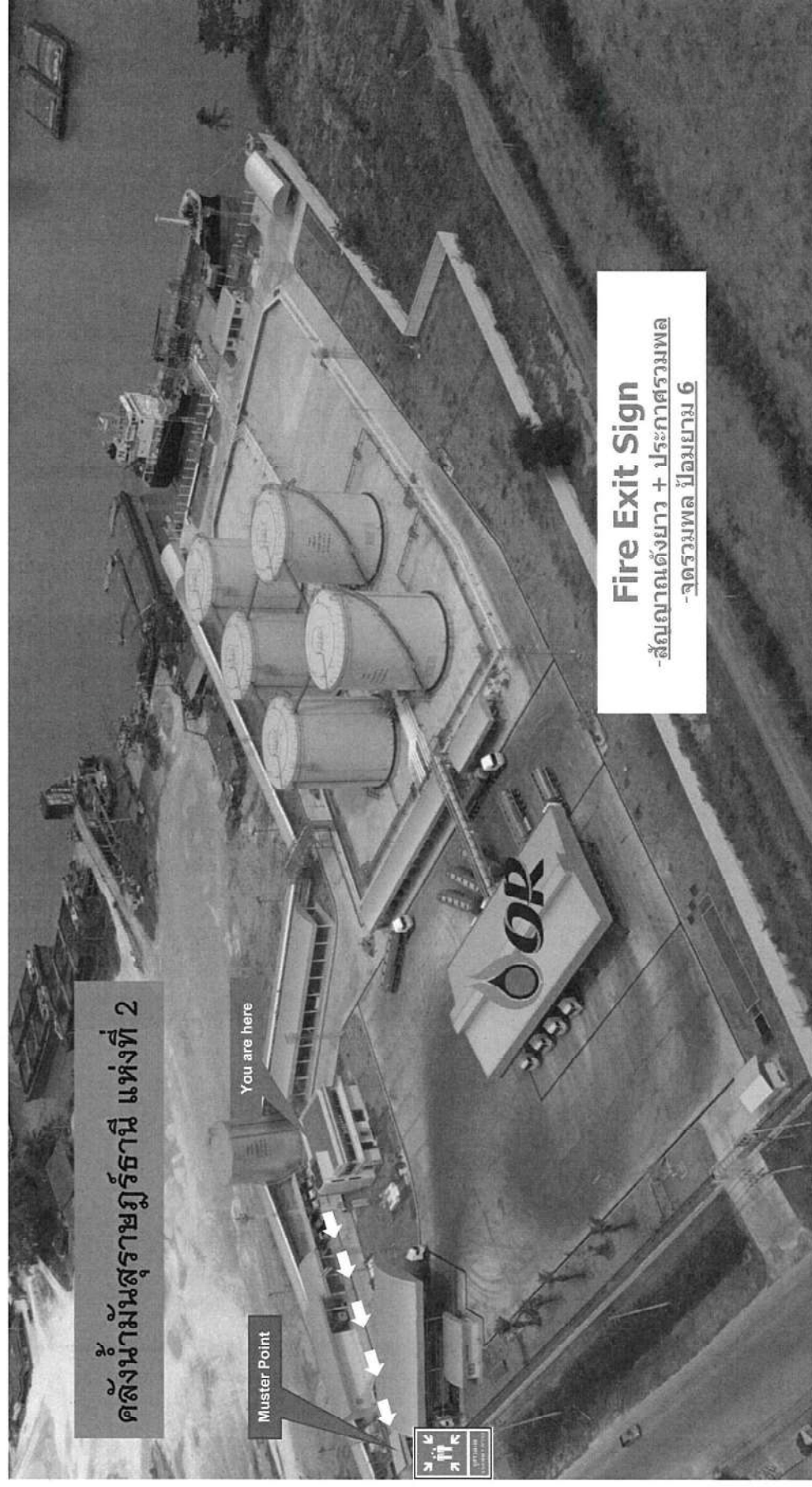
*** มี 1 คัน, จอดประจำที่โรงจอด ณ คป.สร.

19

เอกสารแนบที่ 22

จุดรวมพล

การปฏิบัติเมื่อเกิดเหตุฉุกเฉิน



เอกสารแนบที่ 23

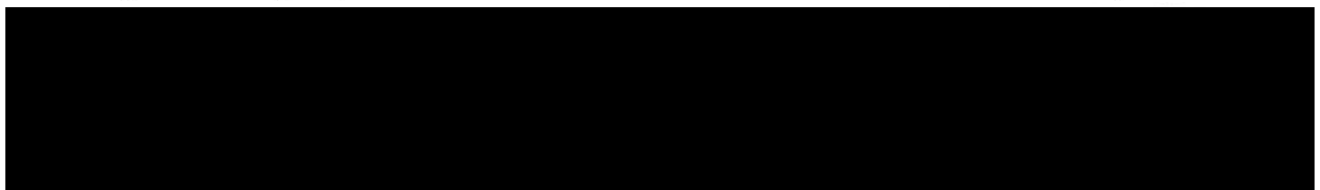
กรมธรรม์ประกันภัย



ตารางกรมธรรม์ประกันภัย กรมธรรม์ประกันภัยความรับผิดตามกฎหมายอันเกิดจากการประกอบกิจการควบคุมประเภทที่ 3 ตามกฎหมายว่าด้วยการควบคุมน้ำมันเชื้อเพลิง ส่วนที่เกี่ยวกับการประกอบกิจการควบคุมน้ำมัน	
รหัสบริษัท : DHP () ต่ออายุ (X) ประกันภัยใหม่ กรมธรรม์ประกันภัยเลขที่ : 14044-114-230012215	
1. ชื่อผู้เอาประกันภัย : บริษัท ปตท. น้ำมันและการค้าปลีก จำกัด (มหาชน) ที่อยู่ : 555/2 ศูนย์เอนเนอร์ยี่คอมเพล็กซ์ อาคาร บี ชั้น 12 ถนนวิภาวดีรังสิต แขวงจตุจักร เขตจตุจักร กรุงเทพฯ 10900	
2. ลักษณะกิจการหรือธุรกิจ : คลังน้ำมัน เลขที่ใบอนุญาต.....วันที่ออกใบอนุญาต.....วันที่ใบอนุญาตหมดอายุ.....	
3. สถานที่ประกอบการ/สถานที่เอาประกันภัย : ตามเอกสารแนบ	
4. อาณาเขตความคุ้มครอง : เฉพาะบริเวณแนวเขตที่ยื่นขอรับใบอนุญาตประกอบกิจการควบคุมประเภทที่ 3 ส่วนที่เกี่ยวกับการประกอบกิจการควบคุมน้ำมันภายในอาณาเขตประเทศไทย	
5. ระยะเวลาประกันภัย : เริ่มต้น วันที่ 1 มกราคม 2567 เวลา 00.01 น. สิ้นสุด วันที่ 31 ธันวาคม 2567 เวลา 24.00 น.	
6. ข้อตกลงคุ้มครองและจำนวนเงินจำกัดความรับผิด :	
ข้อตกลงคุ้มครอง	จำนวนเงินจำกัดความรับผิด
1. เสียชีวิต หรือทุพพลภาพถาวรสิ้นเชิงชดใช้ 200,000 บาทต่อคน	ทั้งนี้ในกรณี ข้อ 1 และ 2 รวมกัน ไม่เกิน 200,000 บาทต่อคน
2. ค่ารักษาพยาบาลที่ได้ชดใช้ตามความเสียหายที่แท้จริงแต่ไม่เกิน 200,000 บาทต่อคน	
3. ความเสียหายต่อทรัพย์สินของผู้ได้รับความเสียหาย	ชดใช้ตามความเสียหายที่เกิดขึ้นจริง แต่ไม่เกินจำนวนเงินเอาประกันภัยตามประเภทกิจการควบคุมประเภทที่ 3 ส่วนที่เกี่ยวกับการประกอบกิจการควบคุมน้ำมัน
ความสูญเสีย หรือเสียหายตามข้อตกลงคุ้มครองข้อ 1 , 2 , และ 3 รวมกันไม่เกิน.....25,000,000.....บาทต่อครั้ง	
7. เอกสารแนบท้าย.....	
8. เบี้ยประกันภัยสุทธิ.....ตามที่ได้ตกลงไว้.....บาท อากรแสตมป์.....-.....บาท ภาษีมูลค่าเพิ่ม.....-.....บาท เบี้ยประกันภัยรวม.....-.....บาท	
<input type="checkbox"/> การประกันภัยโดยตรง <input type="checkbox"/> ตัวแทนประกันวินาศภัย..... <input type="checkbox"/> นายหน้าประกันวินาศภัย..... ใบอนุญาตเลขที่.....	

วันทำสัญญาประกันภัย.....17 พฤศจิกายน 2566.....วันออกกรมธรรม์ประกันภัย.....17 พฤศจิกายน 2566.....

เพื่อเป็นหลักฐาน บริษัทโดยบุคคลผู้มีอำนาจทำการแทนบริษัทได้ลงลายมือชื่อ และประทับตราของบริษัทไว้เป็นสำคัญ ณ สำนักงานของบริษัท





ทิพยประกันภัย

DHIPAYA INSURANCE

ภาคธุรกิจและผู้ถือหุ้นไทย

ห่วงใยทุกชีวิตในสังคม

คลังน้ำมัน

ลำดับ	คลังน้ำมัน	ใบอนุญาต	ทุนประกันภัย	ที่อยู่
1	คลังน้ำมันลำลูกกา			14 หมู่ที่ 11 ถนนลำลูกกา ต.ลาดสวาย อ.ลำลูกกา จ.ปทุมธานี
2	คลังน้ำมันสระบุรี			30 หมู่ 7 ตำบลเสาไห้ อำเภอเสาไห้ จังหวัดสระบุรี
3	คลังน้ำมันสงขลา			201 ม.1 ถ.สงขลา - ระโนด ต.หัวเขา อ.สิงหนคร จ.สงขลา
4	คลังน้ำมันสุราษฎร์ธานี 2			181 ม.3 ถ.สุราษฎร์-ปากน้ำ ต.บางกุ้ง อ.เมืองสุราษฎร์ธานี จ.สุราษฎร์ธานี
5	คลังน้ำมันพระโขนง			555 ถ.อาจณรงค์ แขวงคลองเตย เขตคลองเตย กรุงเทพมหานคร
6	คลังน้ำมันบางจาก			2/84 ม.15 ถนนริมทางรถไฟสายเก่า แขวงพระโขนงใต้ เขตพระโขนง กทม.
7	คลังน้ำมันเชียงใหม่			74 ถ.สันนาลุง ต.วัดเกต อ.เมืองเชียงใหม่ จ.เชียงใหม่
8	คลังน้ำมันลำปาง			57 ถ.ไฮเวย์ลำปาง - จาว ต.ชมพู อ.เมืองลำปาง จ.ลำปาง
9	คลังน้ำมันเด่นชัย			4 ม.6 ต.เด่นชัย อ.เด่นชัย จ.แพร่
10	คลังน้ำมันพิษณุโลก			19/69 ถ.วิสุทธิกษัตริย์ ต.ในเมือง อ.เมืองพิษณุโลก จ.พิษณุโลก
11	คลังน้ำมันนครสวรรค์			83 ม.2 ต.หนองปลิง อ.เมืองนครสวรรค์ จ.นครสวรรค์
12	คลังน้ำมันอุบลราชธานี			302 ถ.กองทาง ต.วารินชำราบ อ.วารินชำราบ จ.อุบลราชธานี
13	คลังน้ำมันสุราษฎร์ธานี			13 ม.3 ถ.สุราษฎร์ - ปากน้ำ ต.บางกุ้ง อ.เมืองสุราษฎร์ธานี จ.สุราษฎร์ธานี
14	คลังน้ำมันภูเก็ต			77/69 ม.7 ซ.บ้านอ่าวมะขาม ถ.ศักดิ์เดช ต.วิชิต อ.เมืองภูเก็ต จ.ภูเก็ต
15	ศูนย์กระจายสินค้า ผลิตภัณฑ์หล่อลื่น OR			161 หมู่ 5 ตำบลบางสมัคร อำเภอบางปะกง จังหวัดฉะเชิงเทรา 24130

บริษัท ทิพยประกันภัย จำกัด (มหาชน)

เลขที่ 1115 ถนนพระราม 3 แขวงช่องนนทรี

เขตยานนาวา กรุงเทพฯ 10120

DHIPAYA INSURANCE PUBLIC CO.,LTD.

1115 Rama 3, Chong Nonsi,

Yannawa, Bangkok 10120 Thailand

Tel: +66(0) 2239 2200 Call Center 1736

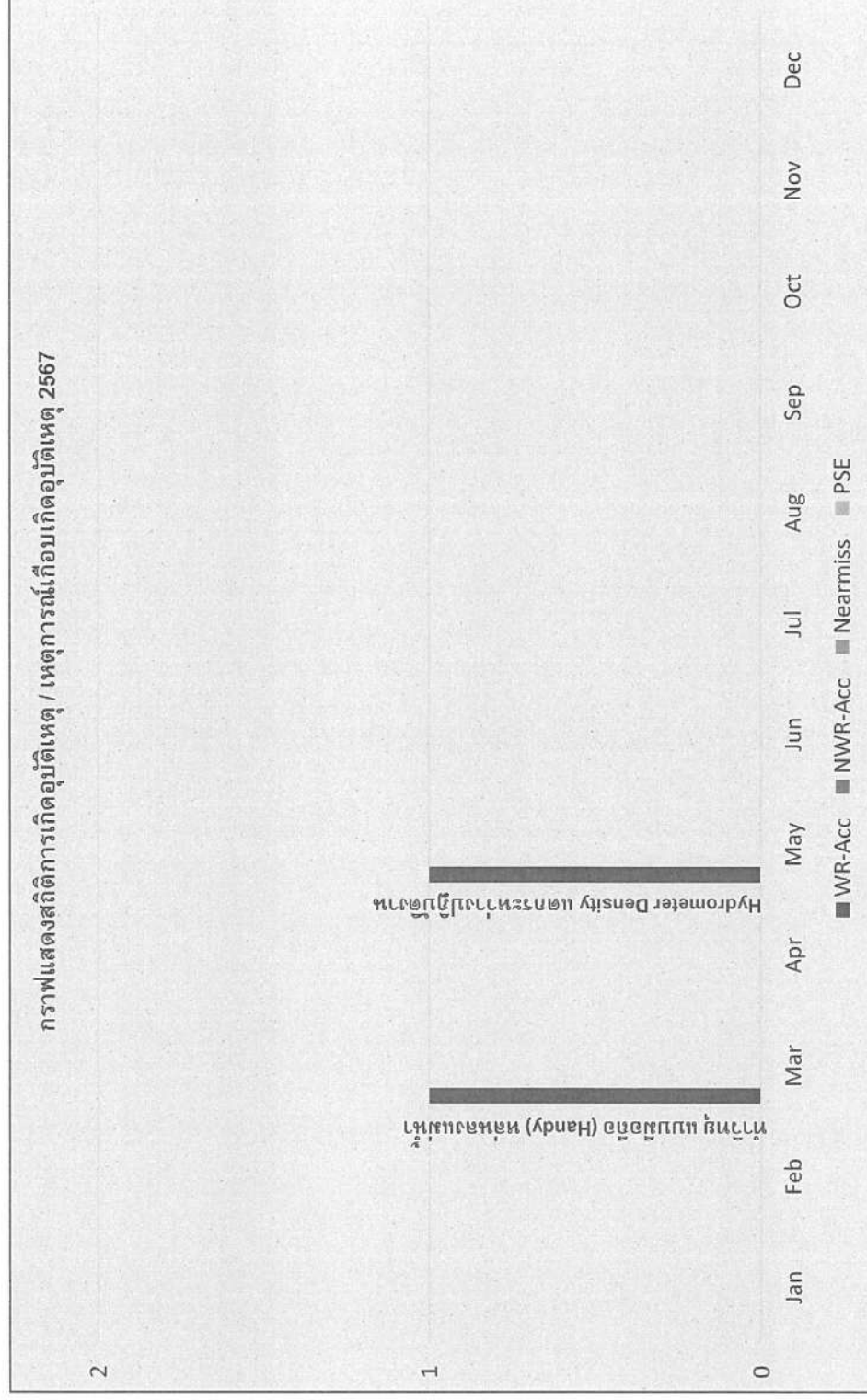
Fax: +66 (0) 2239 2049

www.dhipaya.co.th



เอกสารแนบที่ 24

สรุปอุบัติเหตุ



Accident / Nearmiss



ตารางแสดงจำนวนการเกิดอุบัติเหตุ – เหตุการณ์เกือบเกิดอุบัติเหตุ คป.สร.

ประเภทอุบัติเหตุ	ม.ค.	ก.พ.	มี.ค.	เม.ย.	พ.ค.	มิ.ย.	ก.ค.	ส.ค.	ก.ย.	ต.ค.	พ.ย.	ธ.ค.
Work-Related Accident					1							
NonWork Related Accident												
Nearmiss												
Process Safety												

ตารางแสดงจำนวนการเกิดอุบัติเหตุ – เหตุการณ์เกือบเกิดอุบัติเหตุ คน.สร.2

ประเภทอุบัติเหตุ	ม.ค.	ก.พ.	มี.ค.	เม.ย.	พ.ค.	มิ.ย.	ก.ค.	ส.ค.	ก.ย.	ต.ค.	พ.ย.	ธ.ค.
Work-Related Accident			1									
NonWork Related Accident												
Nearmiss												
Process Safety												

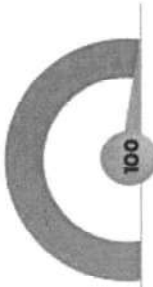
เอกสารแนบที่ 25

สรุปผลการตรวจสอบสุขภาพ

รายงานการเข้ารับการตรวจสุขภาพตามปัจจัยเสี่ยง ประจำปี 2567

[illegible]

ร้อยละพนักงานเข้ารับการตรวจ



เป้าหมาย ร้อยละ 100

พนักงานที่จ้าง 442 คน

พนักงานเข้าตรวจแล้ว 442 คน

เหลือเวลาอีก



5

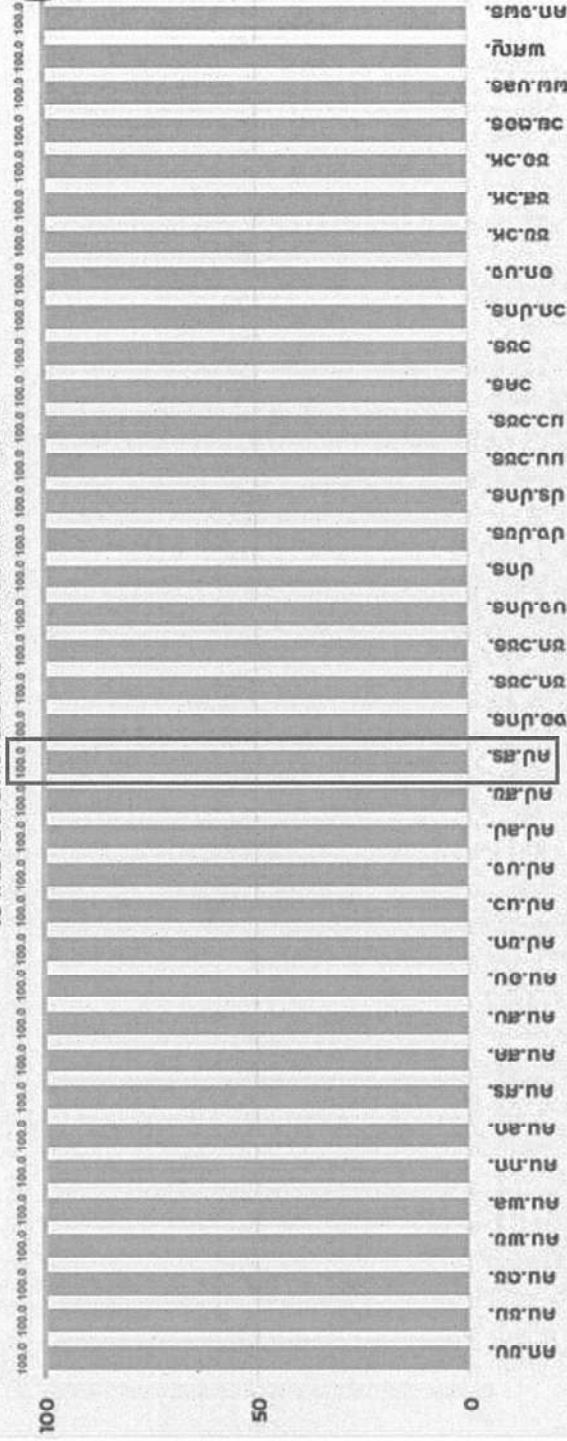
ที่กล่าวมาข้างต้นจะครบถ้วนแล้ว

16 พฤษภาคม - 30 กันยายน 2567

สิ้นสุดการตรวจสอบคุณภาพตามปัจจัยเสี่ยง
30 กันยายน 2567

กรณีพนักงานไม่ประสงค์เข้ารับการตรวจ
ให้พนักงานจัดทำเอกสาร
ไม่ประสงค์เข้ารับการตรวจ

ร้อยละพนักงานเข้ารับการตรวจแยกรายหน่วยงาน ประจำปี 2567



รบกวนผู้ที่เกี่ยวข้องสนับสนุนให้พนักงานเข้ารับการตรวจสุขภาพตามปัจจัยเสี่ยงภายในวันที่ 30 กันยายน 2567

เอกสารแนบที่ 26

ประกาศกรมเจ้าท่า ที่ 134/2564 เรื่องมาตรการความปลอดภัย
ในการขนถ่ายน้ำมันและเคมีภัณฑ์

ประกาศกรมเจ้าท่า

ที่ ๑๓๘/๒๕๖๔

เรื่อง มาตรการความปลอดภัย การป้องกันและขจัดมลพิษทางน้ำ
เนื่องจากน้ำมัน เคมีภัณฑ์ และสารที่เป็นอันตรายประจำเรือ

เนื่องจากกิจกรรมของท่าเรือขนถ่ายน้ำมัน เคมีภัณฑ์ และสารที่เป็นอันตราย รวมทั้งท่าเรือขนถ่ายสินค้าทั่วไป อาจก่อให้เกิดปัญหามลพิษทางน้ำจากการรั่วไหลของสิ่งเหล่านี้ ทำให้เกิดความเสียหายแก่สิ่งแวดล้อมทางน้ำ ดังนั้น เพื่อเป็นการป้องกันน้ำมัน เคมีภัณฑ์ หรือสารที่เป็นอันตราย ที่อาจเกิดการรั่วไหลลงสู่แม่น้ำ ลำคลอง บึง อ่างเก็บน้ำ ทะเลสาบ หรือทะเลในน่านน้ำไทย ซึ่งทำให้คุณภาพน้ำเสื่อมโทรมและส่งผลกระทบต่อสิ่งแวดล้อม และเพื่อปฏิบัติให้เป็นไปตามอนุสัญญาระหว่างประเทศว่าด้วยการเตรียมการ การป้องกัน การกำจัด และความร่วมมือเพื่อขจัดมลพิษทางทะเล (Convention on the Prevention of Pollution from Ships: CPM) และอนุสัญญาว่าด้วยความร่วมมือในการปฏิบัติการ และความร่วมมือในอุบัติเหตุทางมลพิษอันเกิดจากการอันตรายและมีพิษ (Protocol on Preparedness, Response and Co-operation to Pollution Incidents by Hazardous and Noxious Substances 2000 (OPRC-HNS Protocol 2000)) ขององค์การทางทะเลระหว่างประเทศ (International Maritime Organization : IMO)

เพื่อให้เป็นไปตามมาตรา ๔๖ ตรี มาตรา ๑๑๙ มาตรา ๑๑๙ ตรี และมาตรา ๒๐๔ แห่งพระราชบัญญัติการเดินเรือในน่านน้ำไทย พระพุทธศักราช ๒๕๕๖ และที่แก้ไขเพิ่มเติม อธิบดีกรมเจ้าท่าจึงวางแนวทางการปฏิบัติตามมาตรการความปลอดภัย การป้องกันและขจัดมลพิษทางน้ำเนื่องจากน้ำมัน เคมีภัณฑ์ และสารที่เป็นอันตรายประจำท่าเรือ ดังต่อไปนี้

ข้อ ๑ ให้ยกเลิกประกาศกรมเจ้าท่า ที่ ๔๑๑/๒๕๕๓ ลงวันที่ ๒๒ ธันวาคม ๒๕๕๓

ข้อ ๒ ในประกาศฉบับนี้

“สารที่เป็นอันตราย” หมายความว่า น้ำมันหรือสารอื่นใด ซึ่งเมื่อปล่อยทิ้งลงสู่ทะเลแล้ว อาจก่อให้เกิดอันตรายต่อสุขภาพของมนุษย์และสิ่งมีชีวิตในทะเล หรือก่อให้เกิดความเสียหายต่อความงามตามธรรมชาติ หรือรบกวนการใช้ประโยชน์อื่น ๆ อันชอบด้วยกฎหมายจากทะเล ตามที่อธิบดีกรมเจ้าท่าประกาศกำหนด

“ท่าเรือที่มีความเสี่ยงสูง” หมายความว่า ท่าเรือ หรือท่าจอดเรือ (Single Point Mooring: SPW) สำหรับขนถ่ายน้ำมัน เคมีภัณฑ์ สารที่เป็นอันตราย

“ท่าเรือที่มีความเสี่ยงปานกลาง” หมายความว่า ท่าเรือสินค้าทั่วไป ท่าเรือสินค้าตู้คอนเทนเนอร์ ท่าเรือบรรทุกพิกานะล้อเลื่อน (Roll-on/Ro-off (RORO Cargo)) ท่าเรือสินค้าแห้งเย็น ท่าเรือรับเรือโอนบรรทุกสินค้าแห้ง ท่าเรือสินค้าแห้ง ท่าเรือรับเรือสินค้าความเร็วสูง (Cargo high-speed craft)

ท่าเรือรับแท่นขุดเจาะเคลื่อนที่นอกชายฝั่ง (Mobile offshore drilling units) ท่าเรือขนถ่ายก๊าซและอู่เรือ

“ท่าเรือที่มีความเสี่ยงต่ำ” หมายความว่า ท่าเรือรับส่งคนโดยสาร ท่าเรือรับเรือโดยสารความเร็วสูง ท่าเรือสำราญกีฬา และท่าเรือประมง

ข้อ ๓ ให้เจ้าของหรือผู้ครอบครองท่าเรือที่มีความเสี่ยงสูง ปฏิบัติตามมาตรการ ดังต่อไปนี้

(๑) จัดทำแผนปฏิบัติการประจำท่าเรือ เพื่อป้องกันและขจัดมลพิษทางน้ำเนื่องจากน้ำมัน เคมีภัณฑ์และสารที่เป็นอันตราย ตามแนวทางที่กรมเจ้าท่าประกาศกำหนด และต้องเสนอแผนปฏิบัติการให้กรมเจ้าท่าพิจารณาเห็นชอบก่อนนำไปใช้ปฏิบัติ ซึ่งแผนปฏิบัติการฯ จะมีอายุคราวละ ๓ ปี นับตั้งแต่วันที่กรมเจ้าท่าให้ความเห็นชอบแล้ว

(๒) จัดการฝึกซ้อมแผนปฏิบัติการฯ อย่างน้อยปีละ ๑ ครั้ง โดยแจ้งให้กรมเจ้าท่าทราบก่อนการฝึกซ้อม และรายงานผลการฝึกซ้อมให้กรมเจ้าท่าทราบหลังเสร็จสิ้นการฝึกซ้อมแล้วทุกครั้ง

(๓) หลังจากเสร็จสิ้นการฝึกซ้อม ต้องจัดให้มีการทบทวนแผนปฏิบัติการฯ หากมีความจำเป็น ต้องปรับปรุงแผนปฏิบัติการฯ ให้มีความเหมาะสม ต้องเสนอแผนปฏิบัติการฯ ที่ปรับปรุงแล้วนั้นให้กรมเจ้าท่าพิจารณาเห็นชอบเช่นเดียวกับ (๑)

(๔) ก่อนการขนถ่ายน้ำมัน เคมีภัณฑ์ หรือสารที่เป็นอันตรายทุกครั้ง ให้เจ้าหน้าที่และนายเรือร่วมกันตรวจสอบความปลอดภัยระหว่างเรือและท่าเรือตามแบบการตรวจสอบของเรือเสนอแนะในคู่มือความปลอดภัยสำหรับเรือบรรทุกน้ำมันและท่าเรือขนถ่ายน้ำมัน (International Safety Guide for Oil Tankers & Terminals) และต้องเก็บรักษาไว้เพื่อการตรวจสอบเป็นระยะเวลาไม่น้อยกว่า ๓ เดือน หรือหากกรณีที่มีข้อโต้แย้งทางกฎหมาย ให้เก็บรักษาแบบการตรวจสอบนั้นไว้จนกว่าการดำเนินการทางกฎหมายจะแล้วเสร็จ

(๕) ในกรณีการขนถ่ายน้ำมัน เคมีภัณฑ์ หรือสารที่เป็นอันตรายระหว่างเรือกับเรือ ให้นายเรือทั้งสองลำร่วมกันตรวจสอบความปลอดภัยของการขนถ่ายทุกครั้ง โดยให้ตรวจสอบตามข้อกำหนดในคู่มือการขนถ่ายระหว่างเรือกับเรือ (Ship to Ship Transfer Guide) ซึ่งจัดทำโดยหอการค้าระหว่างประเทศ (International Chamber of Shipping) และส่งกับผู้ดำเนินการทางทะเลระหว่างประเทศ (Oil Companies International Marine Forum) และต้องเก็บรักษารายงานการตรวจสอบดังกล่าวไว้เพื่อการตรวจสอบเป็นระยะเวลาไม่น้อยกว่า ๓ เดือน หรือหากกรณีที่มีข้อโต้แย้งทางกฎหมาย ให้เก็บรักษาแบบการตรวจสอบนั้นไว้จนกว่าการดำเนินการทางกฎหมายจะแล้วเสร็จ

(๖) ก่อนการขนถ่ายน้ำมัน เคมีภัณฑ์ หรือสารที่เป็นอันตรายจากท่าเทียบเรือสุเรือ หรือจากเรือสู่ท่าเทียบเรือ หรือจากเรือสุเรือ ต้องติดตั้งวางทุ่นกักน้ำมัน เคมีภัณฑ์ หรือสารที่เป็นอันตรายล้อมรอบลำเรือให้เสร็จเรียบร้อยก่อนทำการขนถ่ายทุกครั้ง และต้องมีการขอรับน้ำมัน เคมีภัณฑ์ หรือสารที่เป็นอันตรายที่อาจพบตัวไหลออกมาบริเวณหน้าแปลนรอยต่อของท่อส่งถ่าย

(๗) จัดเตรียมเครื่องมืออุปกรณ์สำหรับการจัดมลพิษทางน้ำเนื่องจากน้ำมัน เคมีภัณฑ์ หรือสารที่เป็นอันตรายให้พร้อมใช้งานตลอดเวลาที่ทำการขนถ่ายตามแผนปฏิบัติการประจำท่าเรือเพื่อป้องกันและขจัดมลพิษทางน้ำเนื่องจากน้ำมัน เคมีภัณฑ์ และสารที่เป็นอันตรายที่ได้รับความเห็นชอบจากกรมเจ้าท่าแล้ว ทั้งนี้ เครื่องมืออุปกรณ์สำหรับการป้องกันและขจัดมลพิษทางน้ำเนื่องจากน้ำมัน เคมีภัณฑ์ และสารที่เป็นอันตรายหรือทุ่นรับน้ำมัน ให้เป็นไปตามเอกสารแนบท้ายประกาศนี้

ข้อ ๔ ให้เจ้าของหรือผู้ประกอบการท่าเรือที่มีความเสี่ยงปานกลาง ปฏิบัติตามมาตรการดังต่อไปนี้

(๑) จัดทำแผนปฏิบัติการประจำท่าเรือ เพื่อป้องกันและขจัดมลพิษทางน้ำเนื่องจากน้ำมัน เคมีภัณฑ์ และสารที่เป็นอันตราย ตามแนวทางที่กรมเจ้าท่าประกาศกำหนด และยื่นแผนปฏิบัติการให้กรมเจ้าท่าทราบ

(๒) จัดการฝึกซ้อมแผนปฏิบัติการ อย่างน้อยปีละ ๑ ครั้ง โดยแจ้งให้กรมเจ้าท่าทราบก่อนการจัดฝึกซ้อม และรายงานผลการฝึกซ้อมให้กรมเจ้าท่าทราบหลังเสร็จสิ้นการฝึกซ้อมแล้วทุกครั้ง

(๓) หลังจากเสร็จสิ้นการฝึกซ้อม ต้องจัดให้มีการทบทวนแผนปฏิบัติการ เพื่อปรับปรุงแผนปฏิบัติการ ให้มีความเหมาะสม

(๔) ก่อนการขนถ่ายน้ำมันเชื้อเพลิง ให้นำท่าและนายเรือร่วมกันตรวจสอบความปลอดภัยระหว่างเรือและท่าเรือตามแบบการตรวจสอบของข้อเสนอแนะในคู่มือความปลอดภัยสำหรับเรือบรรทุกน้ำมันและท่าเรือขนถ่ายน้ำมัน (International Safety Guide for Oil Tankers & Terminals) และในการฝึกขนถ่ายน้ำมันเชื้อเพลิงระหว่างเรือกับเรือ ให้นำนายเรือทั้งสองลำร่วมกันตรวจสอบความปลอดภัยของเรือก่อนการขนถ่ายทุกครั้ง โดยให้ตรวจสอบตามข้อกำหนดในคู่มือการขนถ่ายระหว่างเรือกับเรือ (Ship to Ship Transfer Guide) ซึ่งจัดทำโดยหอการค้าระหว่างประเทศ (International Chamber of Shipping) และสภาผู้ค้าน้ำมันแห่งประเทศไทยซึ่งอยู่ภายใต้การดูแลของกรมการเดินเรือ (International Marine Forum) และต้องมีภาชนะรองรับน้ำมันเชื้อเพลิงที่อาจหยดรั่วไหลออกมาบริเวณพื้นแป้นรอยต่อของท่อสูบลำ

(๕) จัดเตรียมเครื่องมืออุปกรณ์สำหรับการจัดมลพิษทางน้ำเนื่องจากน้ำมัน เคมีภัณฑ์ และสารที่เป็นอันตรายให้พร้อมใช้งานตลอดเวลาที่ทำการขนถ่ายตามแผนปฏิบัติการประจำท่าเรือ เพื่อป้องกันและขจัดมลพิษทางน้ำเนื่องจากน้ำมัน เคมีภัณฑ์ และสารที่เป็นอันตราย อุปกรณ์สำหรับการป้องกันและขจัดมลพิษทางน้ำเนื่องจากน้ำมัน เคมีภัณฑ์ และสารที่เป็นอันตรายให้เป็นไปตามเอกสารแนบท้ายประกาศนี้

ข้อ ๕ ให้เจ้าของหรือผู้ประกอบการท่าเรือที่มีความเสี่ยงต่ำ ปฏิบัติตามมาตรการ ดังต่อไปนี้

(๑) จัดทำแผนปฏิบัติการประจำท่าเรือ เพื่อป้องกันและขจัดมลพิษทางน้ำเนื่องจากน้ำมัน เคมีภัณฑ์ และสารที่เป็นอันตราย ตามแนวทางที่กรมเจ้าท่าประกาศกำหนด และยื่นแผนปฏิบัติการให้กรมเจ้าท่าทราบ

(๒) จัดการฝึกซ้อมแผนปฏิบัติการ อย่างน้อยปีละ ๑ ครั้ง โดยแจ้งให้กรมเจ้าท่าทราบก่อนการจัดฝึกซ้อม และรายงานผลการฝึกซ้อมให้กรมเจ้าท่าทราบหลังเสร็จสิ้นการฝึกซ้อมแล้วทุกครั้ง

(๓) หลังจากเสร็จสิ้นการฝึกซ้อม ต้องจัดให้มีการทบทวนแผนปฏิบัติการ เพื่อปรับปรุงแผนปฏิบัติการ ให้มีความเหมาะสม

(๔) ก่อนการขนถ่ายน้ำมันเชื้อเพลิง ให้นำท่าและนายเรือร่วมกันตรวจสอบความปลอดภัยระหว่างท่าและเรือ และต้องมีภาชนะรองรับน้ำมันเชื้อเพลิงที่อาจหยดรั่วไหลออกมาบริเวณหน้าแป้นรอยต่อของท่อสูบลำ

(๕) จัดเตรียมเครื่องมืออุปกรณ์สำหรับการจัดมลพิษทางน้ำเนื่องจากน้ำมัน เคมีภัณฑ์ และสารที่เป็นอันตรายให้พร้อมใช้งานตลอดเวลาที่ทำการขนถ่ายตามแผนปฏิบัติการประจำท่าเรือ เพื่อป้องกันและขจัดมลพิษทางน้ำเนื่องจากน้ำมัน เคมีภัณฑ์ และสารที่เป็นอันตราย อุปกรณ์สำหรับการป้องกันและขจัดมลพิษทางน้ำเนื่องจากน้ำมัน เคมีภัณฑ์ และสารที่เป็นอันตรายให้เป็นไปตามเอกสารแนบท้ายประกาศนี้

ข้อ ๖ การตรวจสอบมาตรการตามประกาศนี้ ให้กระทำโดยเจ้าพนักงานตรวจท่าของกรมเจ้าท่า หรือเจ้าหน้าที่ที่อธิบดีกรมเจ้าท่ามอบหมาย

ข้อ ๗ มาตราการตามประกาศฉบับนี้ กรมเจ้าท่าจะใช้เป็นองค์ประกอบในการพิจารณาออกหนังสือรับรองการตรวจสอบสภาพท่าตามระเบียบกรมเจ้าท่า ว่าด้วยหลักเกณฑ์และวิธีการรับรองการตรวจสอบสภาพท่ารับส่งคนโดยสาร ท่ารับส่งสินค้า ท่าเทียบเรือ พ.ศ. ๒๕๕๗ หากเจ้าเรือหรือผู้ประกอบการท่าเทียบเรือ หรือผู้ใดฝ่าฝืนหรือละเลยไม่ปฏิบัติตามมาตรการของประกาศฉบับนี้ กรมเจ้าท่าอาจพิจารณาดำเนินการตามกฎหมายตรา ๔๖ ทวิ แห่งพระราชบัญญัติการเดินเรือในน่านน้ำไทย พระพุทธศักราช ๒๕๕๖ และที่แก้ไขเพิ่มเติม รวมถึงกฎหมายอื่นที่เกี่ยวข้องด้วย

ข้อ ๘ ให้ถือว่ามาตรการความปลอดภัยตามประกาศนี้ เป็นเกณฑ์ในการพิจารณากรณีท่าเทียบเรือมีสภาพไม่ปลอดภัยในการใช้ หรืออาจเกิดอันตรายแก่ประชาชนหรือแก่การเดินเรือตามกฎหมายตรา ๔๖ ทวิ แห่งพระราชบัญญัติการเดินเรือในน่านน้ำไทย พระพุทธศักราช ๒๕๕๖ และที่แก้ไขเพิ่มเติม

ทั้งนี้ ตั้งแต่บัดนี้เป็นต้นไป

ประกาศ ณ วันที่ ๓๐ มิถุนายน พ.ศ. ๒๕๖๔

วิทยา ยาม่วง

อธิบดีกรมเจ้าท่า

เอกสารแนบท้ายประกาศกรมเจ้าท่า ที่ ๑๓๔/๒๕๖๔
เรื่อง มาตรการความปลอดภัย การป้องกันและขจัดมลพิษทางน้ำ
เนื่องจากน้ำมัน เคมีภัณฑ์ และสารที่เป็นอันตรายประจำท่าเรือ

แผน/อุปกรณ์ ป้องกันและขจัดมลพิษทางน้ำ	ท่าเรือที่มีความเสี่ยงสูง	ท่าเรือที่มีความเสี่ยงปานกลาง	ท่าเรือที่มีความเสี่ยงต่ำ
แผนปฏิบัติการเพื่อป้องกันและขจัดมลพิษทางน้ำเนื่องจากน้ำมันเคมีภัณฑ์ หรือสารที่เป็นอันตรายประจำท่าเรือ	ท่าเรือขนถ่ายน้ำมัน หรือท่าเรือขนถ่ายเคมีภัณฑ์ หรือท่าเรือรับน้ำมัน ต้องจัดทำแผนปฏิบัติการฯ เสนอให้กรมเจ้าท่าพิจารณาเห็นชอบ ซึ่งมีอายุคราวละ ๓ ปี	ท่าเรือสินค้าทั่วไป ท่าเรือสินค้าตู้คอนเทนเนอร์ ท่าเรือบรรทุกพาหนะล้อเลื่อน ท่าเรือสินค้าห้องเย็น ท่าเรือรับเรือเนกประสงค์ ท่าเรือสินค้าเทกอง ท่าเรือรับเรือสินค้าความเร็วสูง ท่าเรือรับแท่นขุดเจาะเคลื่อนที่นอกชายฝั่ง ท่าเรือขนถ่ายก๊าซ และอื่นๆ ต้องจัดทำแผนปฏิบัติการฯ และยื่นแผนปฏิบัติการฯ ให้กรมเจ้าท่าทราบ	ท่าเรือรับส่งคนโดยสาร ท่าเรือรับเรือโดยสารความเร็วสูง ท่าเรือสำราญกีฬา และท่าเรือประมง ต้องจัดทำแผนปฏิบัติการฯ และยื่นแผนปฏิบัติการฯ ให้กรมเจ้าท่าทราบ
๑. ฟันักคราบน้ำมัน (Boom) พร้อมอุปกรณ์ประกอบที่จำเป็นสำหรับการใช้งาน	ต้องมีความยาวรวมไม่น้อยกว่า ๓ เท่าของความยาวเรือสูงสุดที่เข้าเทียบท่า และต้องเพียงพอต่อการป้องกันการแพร่กระจายของคราบน้ำมันหากเกิดเหตุรั่วไหล	ต้องมีความยาวรวมไม่น้อยกว่า ๒ เท่าของความยาวเรือสูงสุดที่เข้าเทียบท่า	ต้องมีความยาวเหมาะสมสอดคล้องกับแผนปฏิบัติการฯ ประจำท่าเรือ
๒. ฟันักคราบน้ำมันชายหาด (Beach Boom) พร้อมอุปกรณ์ประกอบที่จำเป็นสำหรับการใช้งาน	*เฉพาะที่มีอาณาเขตติดต่อกับชายหาด* ต้องมีความยาวรวมไม่น้อยกว่า ๒ เท่าของระยะทางที่น้ำขึ้นสูงสุดและน้ำลงต่ำสุดบนชายหาด	*เฉพาะที่มีอาณาเขตติดต่อกับชายหาด* ต้องมีความยาวรวมไม่น้อยกว่าระยะทางที่น้ำขึ้นสูงสุดและน้ำลงต่ำสุดบนชายหาด	*เฉพาะที่มีอาณาเขตติดต่อกับชายหาด* อาจจัดให้มีตามความเหมาะสมสอดคล้องกับแผนปฏิบัติการฯ ประจำท่าเรือ
๓. เครื่องเก็บคราบน้ำมัน (Skimmer) พร้อมอุปกรณ์ประกอบที่จำเป็นสำหรับการใช้งาน	ต้องมีอัตราการเก็บคราบน้ำมัน (ไม่นับรวมน้ำ) ไม่น้อยกว่า ๒๐ ลูกบาศก์เมตรต่อชั่วโมง	ต้องมีอัตราการเก็บคราบน้ำมัน (ไม่นับรวมน้ำ) ไม่น้อยกว่า ๑๐ ลูกบาศก์เมตรต่อชั่วโมง	อาจจัดให้มีตามความเหมาะสมสอดคล้องกับแผนปฏิบัติการฯ ประจำท่าเรือ

แผน/อุปกรณ์ ป้องกันและขจัดมลพิษทางน้ำ	ท่าเรือที่มีความเสี่ยงสูง	ท่าเรือที่มีความเสี่ยงปานกลาง	ท่าเรือที่มีความเสี่ยงต่ำ
๔. ภาชนะกักเก็บคราบน้ำมันชั่วคราว (Temporary Storage) พร้อมปั๊มสูบน้ำ และท่อทาง	ต้องมีความจุรวมไม่น้อยกว่า ๔๐ ลูกบาศก์เมตร พร้อมปั๊มอัตราการสูบน้ำไม่น้อยกว่า ๒๐ ลูกบาศก์เมตรต่อชั่วโมง และต้องสามารถจัดหาเพิ่มเติมได้อย่างเพียงพอ	ต้องมีความจุรวมไม่น้อยกว่า ๒๐ ลูกบาศก์เมตร และปั๊มต้องมีอัตราการสูบน้ำไม่น้อยกว่า ๑๐ ลูกบาศก์เมตรต่อชั่วโมง	ต้องมีความจุรวมไม่น้อยกว่า ๒ ลูกบาศก์เมตร และต้องมีอุปกรณ์สำหรับถ่ายเทคราบน้ำมันอย่างเหมาะสม
๕. วัสดุดูดซับคราบน้ำมัน (Absorbent Material)	๕.๑ ชนิดฟุ่น (Absorbent Boom) ความยาวรวมไม่น้อยกว่า ๑๐๐ เมตร ๕.๒ ชนิดแผ่น (Absorbent Pads) ขนาดไม่น้อยกว่า ๔๕x๔๕ เซนติเมตร รวมจำนวนไม่น้อยกว่า ๒๐๐ แผ่น หรือชนิดม้วน (Absorbent Role) มีพื้นที่รวมไม่น้อยกว่า ๔๐ ตารางเมตร	๕.๓ ชนิดฟุ่น (Absorbent Boom) ความยาวรวมไม่น้อยกว่า ๕๐ เมตร ๕.๔ ชนิดแผ่น (Absorbent Pads) ขนาดไม่น้อยกว่า ๔๕x๔๕ เซนติเมตร รวมจำนวนไม่น้อยกว่า ๑๐๐ แผ่น หรือชนิดม้วน (Absorbent Role) มีพื้นที่รวมไม่น้อยกว่า ๒๐ ตารางเมตร	๕.๓ ชนิดฟุ่น (Absorbent Boom) ความยาวรวมไม่น้อยกว่า ๒๐ เมตร ๕.๔ ชนิดแผ่น (Absorbent Pads) ขนาดไม่น้อยกว่า ๔๕x๔๕ เซนติเมตร รวมจำนวนไม่น้อยกว่า ๔๐ แผ่น
๖. สารเคมีขจัดคราบน้ำมัน (Dispersant) ตามประกาศรายชื่อโดยกรมควบคุมมลพิษ พร้อมเครื่องฉีดพ่น	ไม่น้อยกว่า ๒,๐๐๐ ลิตร พร้อมเครื่องฉีดพ่นแรงดันสูงได้ไกลไม่น้อยกว่า ๓๐ เมตร	ไม่น้อยกว่า ๑,๐๐๐ ลิตร พร้อมเครื่องฉีดพ่นแรงดันสูงได้ไกลไม่น้อยกว่า ๑๕ เมตร	ไม่น้อยกว่า ๔๐ ลิตร พร้อมเครื่องฉีดพ่นด้วยแรงคนหรือที่มีประสิทธิภาพดีกว่า
๗. ชุดอุปกรณ์ป้องกันภัยส่วนบุคคล (PPE)	ไม่น้อยกว่า ๔๐ ชุด	ไม่น้อยกว่า ๒๐ ชุด	ไม่น้อยกว่า ๕ ชุด

เอกสารแนบที่ 27

เอกสารแต่งตั้งคณะกรรมการความปลอดภัยฯ
และเจ้าหน้าที่ความปลอดภัยฯ



คำสั่งคลังปิโตรเลียมสุราษฎร์ธานี

ที่ คป.สร.ปภธ. 922/2567

เรื่อง แต่งตั้งคณะกรรมการความปลอดภัย อาชีวอนามัย และสภาพแวดล้อมในการทำงาน

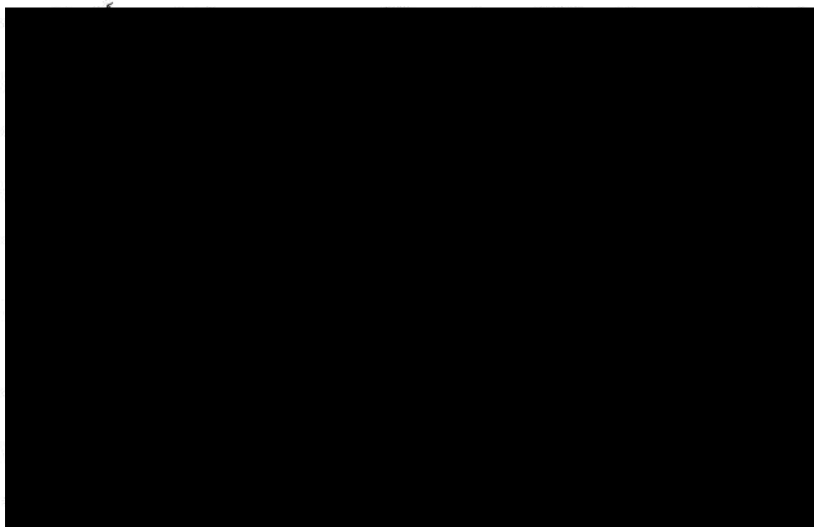
เพื่อการการบริหารจัดการด้านความปลอดภัย อาชีวอนามัยและสภาพแวดล้อมในการทำงานของบริษัท ปตท.น้ำมันและการค้าปลีก จำกัด (มหาชน) คลังปิโตรเลียมสุราษฎร์ธานี เป็นไปอย่างมีประสิทธิภาพ สอดคล้องตามมาตรฐานสากล และสร้างวัฒนธรรมความปลอดภัยในการที่ดี เพื่อการพัฒนาอย่างต่อเนื่อง และเพื่อความปลอดภัยตามกฎหมายกระทรวง การจัดให้มีเจ้าหน้าที่ความปลอดภัยในการทำงาน บุคลากร หน่วยงาน หรือคณะบุคคลเพื่อดำเนินการด้านความปลอดภัยในสถานประกอบกิจการ พ.ศ. 2565 ประกาศในราชกิจจานุเบกษา 17 มิถุนายน 2565

บริษัท ปตท.น้ำมันและการค้าปลีก จำกัด (มหาชน) คลังปิโตรเลียมสุราษฎร์ธานี ที่ตั้งเลขที่ 13 หมู่ 3 ถนนสุราษฎร์-ปากน้ำตาปี ตำบลบางกุ้ง อำเภอเมือง จังหวัดสุราษฎร์ธานี เป็นสถานประกอบกิจการตามบัญชีที่ 2 ประกอบกิจการรับ - เก็บ - จ่าย ผลิตภัณฑ์ปิโตรเลียม จำนวนลูกจ้าง 77 คน เป็นชาย 65 คน เป็นหญิง 12 คน จึงมีคำสั่งดังต่อไปนี้

1. ให้ยกเลิกคำสั่งที่ คป.สร.ปภธ. 212/2567 แต่งตั้งคณะกรรมการความปลอดภัย อาชีวอนามัย และสภาพแวดล้อมในการทำงาน และให้ใช้คำสั่งฉบับนี้ทดแทน

2. เพื่อให้ความปลอดภัยในการทำงาน เป็นหน้าที่รับผิดชอบร่วมกันของฝ่ายบริหารและพนักงาน จึงมีคำสั่งแต่งตั้งคณะกรรมการความปลอดภัย อาชีวอนามัย และสภาพแวดล้อมในการทำงาน ดังมีรายนามต่อไปนี้

- 1.
- 2.
- 3.
- 4.
- 5.



6.

7.

8.

9.

10.

11.

3. ให้คณะกรรมการความปลอดภัย อาชีวอนามัยและสภาพแวดล้อมในการทำงาน มีหน้าที่และอำนาจที่ต้องปฏิบัติ ดังนี้

3.1 จัดทำนโยบายด้านความปลอดภัย อาชีวอนามัย และสภาพแวดล้อมในการทำงานของสถานประกอบกิจการเสนอต่อนายจ้าง

3.2 จัดทำแนวทางการป้องกันและลดการเกิดอุบัติเหตุ การประสบอันตราย การเจ็บป่วย หรือการเกิดเหตุเดือดร้อนรำคาญอันเนื่องมาจากการทำงานของลูกจ้าง หรือความไม่ปลอดภัยในการทำงานเสนอต่อนายจ้าง

3.3 รายงานและเสนอแนะมาตรการหรือแนวทางปรับปรุงแก้ไขสภาพการทำงานและสภาพแวดล้อมในการทำงานให้เป็นไปตามกฎหมายเกี่ยวกับความปลอดภัยในการทำงานต่อนายจ้างเพื่อความปลอดภัยในการทำงานของลูกจ้าง ผู้รับเหมา และบุคคลภายนอกที่เข้ามาปฏิบัติงานหรือเข้ามาใช้บริการในสถานประกอบกิจการ

3.4 ส่งเสริมและสนับสนุนกิจกรรมด้านความปลอดภัยในการทำงานของสถานประกอบกิจการ

3.5 พิจารณาคู่่มือว่าด้วยความปลอดภัย อาชีวอนามัย และสภาพแวดล้อมในการทำงานของสถานประกอบกิจการเพื่อเสนอความเห็นต่อนายจ้าง

3.6 สํารวจการปฏิบัติกรด้านความปลอดภัยในการทำงานและรายงานผลการสำรวจดังกล่าว รวมทั้งสถิติการประสบอันตรายที่เกิดขึ้นในสถานประกอบกิจการนั้นในการประชุมคณะกรรมการความปลอดภัยทุกครั้ง

3.7 พิจารณาโครงการหรือแผนการฝึกอบรมเกี่ยวกับความปลอดภัยในการทำงาน รวมถึงโครงการหรือแผนการอบรมเกี่ยวกับบทบาทหน้าที่ความรับผิดชอบในด้านความปลอดภัยของลูกจ้าง หัวหน้างานผู้บริหาร นายจ้าง และบุคลากรทุกระดับเพื่อเสนอความเห็นต่อนายจ้าง

3.8 จัดวางระบบให้ลูกจ้างทุกคนทุกระดับมีหน้าที่ต้องรายงานสภาพการทำงานที่ไม่ปลอดภัยต่อนายจ้าง

3.9 ติดตามผลความคืบหน้าเรื่องที่เสนอต่อนายจ้าง

3.10 รายงานผลการปฏิบัติงานประจำปี รวมทั้งระบุปัญหา อุปสรรค และข้อเสนอแนะในการปฏิบัติหน้าที่ของคณะกรรมการความปลอดภัยเมื่อปฏิบัติหน้าที่ครบหนึ่งปีเสนอต่อนายจ้าง

3.11 ประเมินผลการดำเนินงานด้านความปลอดภัยในการทำงานของสถานประกอบกิจการ

3.12 ปฏิบัติงานด้านความปลอดภัยในการทำงานอื่นตามที่นายจ้างมอบหมาย

4. ให้คณะกรรมการความปลอดภัย อาชีวอนามัยและสภาพแวดล้อมในการทำงาน ประชุมอย่างน้อยเดือนละ 1 ครั้ง หรือเมื่อกรรมการความปลอดภัยไม่น้อยกว่ากึ่งหนึ่งร้อง และต้องจัดให้มีการประชุมโดยไม่ชักช้าในกรณีที่เกิดอุบัติเหตุหรือภัยอันตรายใด ๆ

5. ให้คณะกรรมการความปลอดภัย อาชีวอนามัยและสภาพแวดล้อมในการทำงาน ควบคุมดูแลการดำเนินการด้านความปลอดภัยฯ ครอบคลุมพื้นที่คลังปิโตรเลียมสุราษฎร์ธานี คลังน้ำมันสุราษฎร์ธานีแห่งที่ 2 สถานีเติมน้ำมันอากาศยานสุราษฎร์ธานี และ สถานีเติมน้ำมันอากาศยานหัวหิน

6. คำสั่งฉบับนี้มีผล 2 ปี นับตั้งแต่วันที่ทำการแต่งตั้งคณะกรรมการความปลอดภัย อาชีวอนามัยและสภาพแวดล้อมในการทำงานครั้งแรก โดยสิ้นสุดในวันที่ 31 ตุลาคม 2567

ทั้งนี้ ให้มีผลตั้งแต่วันที่ 16 กันยายน 2567 เป็นต้นไป

สั่ง ณ วันที่ 11 กันยายน 2567





คำสั่งคลังปิโตรเลียมสุราษฎร์ธานี

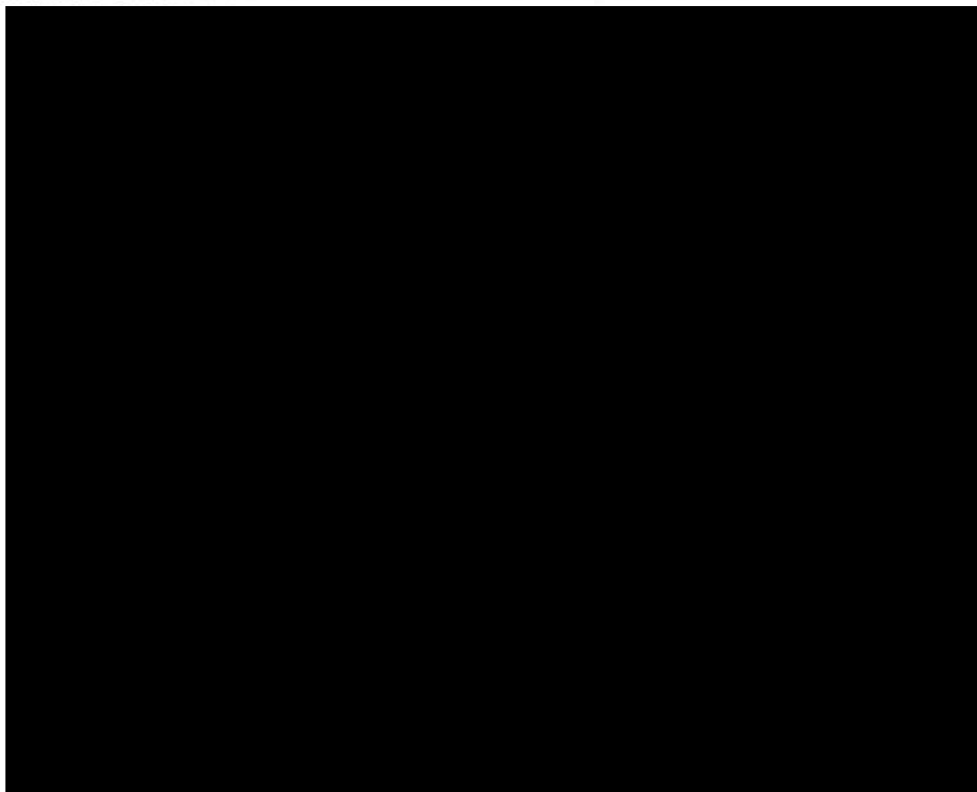
ที่ คป.สร.ปภ. 1074/2567

เรื่อง แต่งตั้งคณะกรรมการความปลอดภัย อาชีวอนามัย และสภาพแวดล้อมในการทำงาน

เพื่อการการบริหารจัดการด้านความปลอดภัย อาชีวอนามัยและสภาพแวดล้อมในการทำงานของ บริษัท ปตท. น้ำมันและการค้าปลีก จำกัด (มหาชน) คลังปิโตรเลียมสุราษฎร์ธานี เป็นไปอย่างมีประสิทธิภาพ สอดคล้องตามมาตรฐานสากล และสร้างวัฒนธรรมความปลอดภัยในการที่ดี เพื่อการพัฒนาอย่างต่อเนื่อง และเพื่อความปลอดภัยตามกฎหมาย การจัดทำให้มีเจ้าหน้าที่ความปลอดภัยในการทำงาน บุคลากร หน่วยงาน หรือคณะบุคคลเพื่อดำเนินการด้านความปลอดภัยในสถานประกอบกิจการ พ.ศ. 2565 ประกาศในราชกิจจานุเบกษา 17 มิถุนายน 2565

บริษัท ปตท.น้ำมันและการค้าปลีก จำกัด (มหาชน) คลังปิโตรเลียมสุราษฎร์ธานี ที่ตั้งเลขที่ 13 หมู่ 3 ถนนสุราษฎร์-ปากน้ำตาปี ตำบลบางกุ้ง อำเภอเมือง จังหวัดสุราษฎร์ธานี เป็นสถานประกอบกิจการตามบัญชีที่ 2 ประกอบกิจการรับ - เก็บ - จ่าย ผลิตภัณฑ์ปิโตรเลียม จำนวนลูกจ้าง 77 คน เป็นชาย 65 คน เป็นหญิง 12 คน จึงมีคำสั่งดังต่อไปนี้

1. ให้ยกเลิกคำสั่งที่ คป.สร.ปภ. 922/2567 แต่งตั้งคณะกรรมการความปลอดภัย อาชีวอนามัย และสภาพแวดล้อมในการทำงาน และให้ใช้คำสั่งฉบับนี้ทดแทน
2. เพื่อให้ความปลอดภัยในการทำงาน เป็นหน้าที่รับผิดชอบร่วมกันของฝ่ายบริหารและพนักงาน จึงมีคำสั่งแต่งตั้งคณะกรรมการความปลอดภัย อาชีวอนามัย และสภาพแวดล้อมในการทำงาน ดังมีรายนามต่อไปนี้



3. ให้คณะกรรมการความปลอดภัย อาชีวอนามัยและสภาพแวดล้อมในการทำงาน มีหน้าที่และอำนาจที่ต้องปฏิบัติ ดังนี้

3.1 จัดทำนโยบายด้านความปลอดภัย อาชีวอนามัย และสภาพแวดล้อมในการทำงานของสถานประกอบกิจการเสนอต่อนายจ้าง

3.2 จัดทำแนวทางการป้องกันและลดการเกิดอุบัติเหตุ การประสบอันตราย การเจ็บป่วย หรือการเกิดเหตุเดือดร้อนรำคาญอันเนื่องมาจากการทำงานของลูกจ้าง หรือความปลอดภัยในการทำงานเสนอต่อนายจ้าง

3.3 รายงานและเสนอแนะมาตรการหรือแนวทางปรับปรุงแก้ไขสภาพการทำงานและสภาพแวดล้อมในการทำงานให้เป็นไปตามกฎหมายเกี่ยวกับความปลอดภัยในการทำงานต่อนายจ้างเพื่อความปลอดภัยในการทำงานของลูกจ้าง ผู้รับเหมา และบุคคลภายนอกที่เข้ามาปฏิบัติงานหรือเข้ามาใช้บริการในสถานประกอบกิจการ

3.4 ส่งเสริมและสนับสนุนกิจกรรมด้านความปลอดภัยในการทำงานของสถานประกอบกิจการ

3.5 พิจารณาคู่มีชื่อว่าด้วยความปลอดภัย อาชีวอนามัย และสภาพแวดล้อมในการทำงานของสถานประกอบกิจการเพื่อเสนอความเห็นต่อนายจ้าง

3.6 สำรวจการปฏิบัติการด้านความปลอดภัยในการทำงานและรายงานผลการสำรวจดังกล่าว รวมทั้งสถิติการประสบอันตรายที่เกิดขึ้นในสถานประกอบกิจการนั้นในการประชุมคณะกรรมการความปลอดภัยทุกครั้ง

3.7 พิจารณาโครงการหรือแผนการฝึกอบรมเกี่ยวกับความปลอดภัยในการทำงาน รวมถึงโครงการหรือแผนการอบรมเกี่ยวกับบทบาทหน้าที่ความรับผิดชอบในด้านความปลอดภัยของลูกจ้าง หัวหน้างานผู้บริหาร นายจ้าง และบุคลากรทุกระดับเพื่อเสนอความเห็นต่อนายจ้าง

3.8 จัดวางระบบให้ลูกจ้างทุกคนทุกระดับมีหน้าที่ต้องรายงานสภาพการทำงานที่ไม่ปลอดภัยต่อนายจ้าง

3.9 ติดตามผลความคืบหน้าเรื่องที่เสนอต่อนายจ้าง

3.10 รายงานผลการปฏิบัติงานประจำปี รวมทั้งระบุปัญหา อุปสรรค และข้อเสนอแนะในการปฏิบัติหน้าที่ของคณะกรรมการความปลอดภัยเมื่อปฏิบัติหน้าที่ครบหนึ่งปีเสนอต่อนายจ้าง

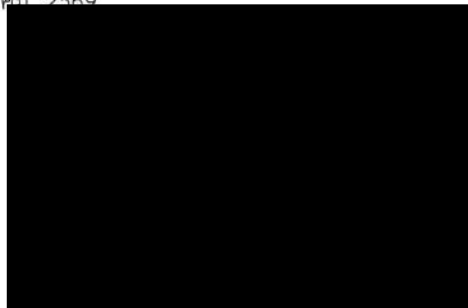
3.11 ประเมินผลการดำเนินงานด้านความปลอดภัยในการทำงานของสถานประกอบกิจการ

3.12 ปฏิบัติงานด้านความปลอดภัยในการทำงานอื่นตามที่นายจ้างมอบหมาย

4. ให้คณะกรรมการความปลอดภัย อาชีวอนามัยและสภาพแวดล้อมในการทำงาน ประชุมอย่างน้อยเดือนละ 1 ครั้ง หรือเมื่อกรรมการความปลอดภัยไม่น้อยกว่ากึ่งหนึ่งร้องขอ และต้องจัดให้มีการประชุมโดยไม่ชักช้าในกรณีที่เกิดอุบัติเหตุหรือภัยอันตรายใด ๆ

5. ให้คณะกรรมการความปลอดภัย อาชีวอนามัยและสภาพแวดล้อมในการทำงาน ควบคุมดูแลการดำเนินการด้านความปลอดภัยฯ ครอบคลุมพื้นที่คลังปิโตรเลียมสุราษฎร์ธานี คลังน้ำมันสุราษฎร์ธานีแห่งที่ 2 สถานีเติมน้ำมันอากาศยานสุราษฎร์ธานี และ สถานีเติมน้ำมันอากาศยานหัวหิน

6. คำสั่งฉบับนี้มีผล 2 ปี นับตั้งแต่วันที่ทำการแต่งตั้งคณะกรรมการความปลอดภัย อาชีวอนามัยและสภาพแวดล้อมในการทำงานครั้งแรก โดยสิ้นสุดในวันที่ 17 ตุลาคม 2569



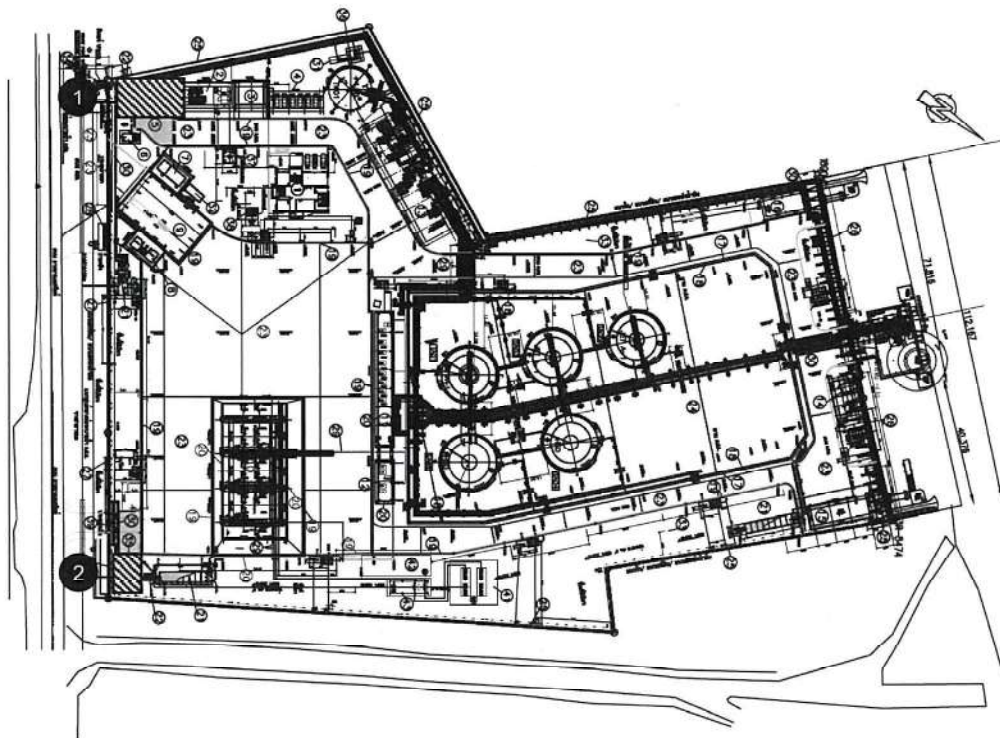
สถานประกอบกิจการ ปตท.น้ำมันและการค้าปลีก จำกัด (มหาชน)
 13/3 หมู่3 ถ.สุราษฎร์-ปากน้ำ ตำบลบางกุ้ง อำเภอเมืองสุราษฎร์ธานี จังหวัดสุราษฎร์ธานี

ลำดับที่	ชื่อ - สกุล	เลขทะเบียน จป.	สถานะ จป.	ระดับ จป.	วันที่แต่งตั้ง	วันที่ยกเลิก
397						
398						
399						
400						
401						
402						
403						

เอกสารแนบที่ 28

บ่อพักน้ำฝนใต้แนวพื้นที่สีเขียว

ตำแหน่งบ่อพักน้ำฝน คลังน้ำมันแห่งที่ 2



เอกสารแนบที่ 29

กิจกรรม Open House



ข่าวประชาสัมพันธ์

คลังปิโตรเลียมสุราษฎร์ธานี ฝ่ายคลังปิโตรเลียมส่วนภูมิภาค

ฉบับที่ 32 ประจำปี 2567 >>> วันที่ 28 พฤศจิกายน 2567

Open House บริษัทผู้ดำเนินงานผลิตก๊าซปิโตรเลียมทางเรือ, หน่วยงานราชการ และชุมชนรอบพื้นที่ปฏิบัติการคลัง

วันที่ 28 พฤศจิกายน 2567 [REDACTED] และทีมงาน คป.สร. Open House ให้การต้อนรับ บริษัทผู้ดำเนินงานผลิตก๊าซปิโตรเลียมทางเรือ ได้แก่ บริษัท พรินา มาร์ีน จำกัด(มหาชน) พร้อมด้วย กรมประมงจังหวัดสุราษฎร์ธานี, กรมเจ้าท่าสุราษฎร์ธานี, อบต.คลองฉนาก และชุมชนรอบพื้นที่ปฏิบัติการคลัง จำนวน 7 ชุมชน ที่ใช้ร่องน้ำร่วมกันทางคลังฯ โดยมีการสื่อความ ดังนี้

1. การเลือกเส้นทางเดินเรือที่ส่งผลกระทบต่อชุมชนใช้น้ำน้อยที่สุด ไม่กระทบการประกอบอาชีพประมงชายฝั่งของชุมชน
2. การควบคุมความเร็วระหว่างการเข้าร่องน้ำ ที่เกี่ยวข้องกับชุมชน โดยใช้ความเร็วเดินเรือให้น้อยที่สุด(ไม่เกิน 3-5 นอต)
3. การแจ้งเวลาการนำเรือ เข้า-ออก ร่องน้ำของหน่วยงานในพื้นที่
4. แจ้งข้อกำหนด/กฎหมายการจราจรทางน้ำ/ข้อกฎหมายควบคุมการเดินเรือ/สิทธิชุมชนในการทำประมงในพื้นที่ร่องน้ำ



CEO > R : Result Oriented
I : Intelligence
S : Synergy
E : Entrepreneurship



ติดตามข่าวประชาสัมพันธ์ QR Code



Vision OR

Empowering All toward Inclusive Growth
OR เติมเต็มโอกาส เพื่อทุกการเติบโต ร่วมกัน

คป.สร.

เป็นคลังที่นำเทคโนโลยี สร้างคุณภาพ
และงานบริการที่เป็นเลิศ ให้เกิดคุณค่าสู่ชุมชน

Mission

- Seamless Mobility - All Lifestyle
- Global Market - Innovation

เอกสารแนบที่ 30

สรุปจำนวนพนักงานที่อาศัยในพื้นที่



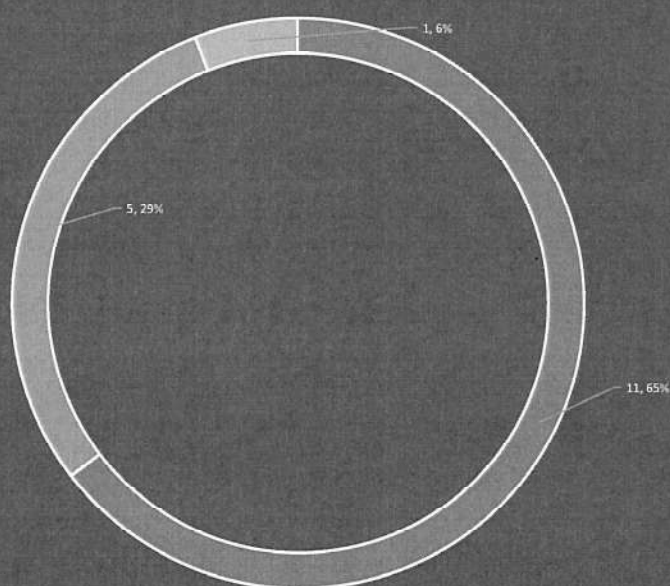
EMPOWERING ALL TOWARD
INCLUSIVE GROWTH

กราฟแสดงจำนวนสัดส่วนภูมิ लाभพนักงาน

คลังปิโตรเลียมสุราษฎร์ธานี

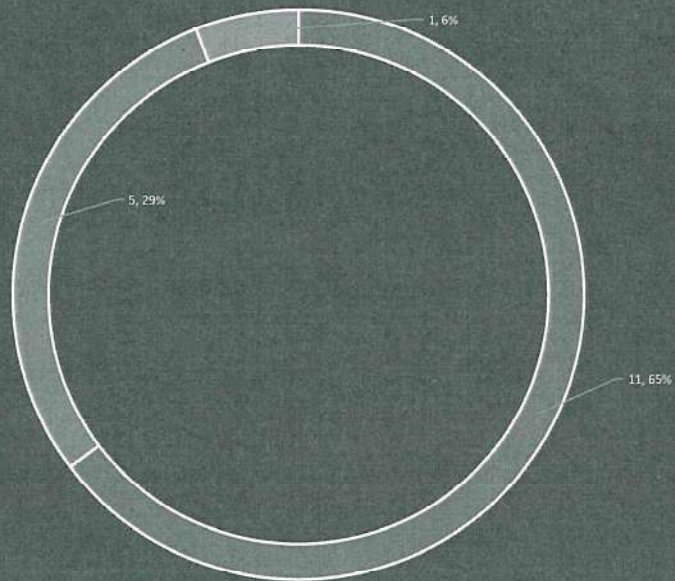


กราฟแสดงจำนวนสัดส่วนภูมิ लाभพนักงาน คป.สร.



□ พักอาศัยในระยะเวลา < 5 ปี □ พักอาศัยในระยะเวลา 5-10 ปี □ พักอาศัยในระยะเวลา > 10 ปี □ □ □ □

กราฟแสดงจำนวนสัดส่วนที่อยู่อาศัยพนักงาน คป.สร.



■ พักอาศัยในระย < 5 บาท ■ พักอาศัยในระย 5-10 บาท ■ พักอาศัยในระย > 10 บาท

เอกสารแนบที่ 31

อบรมการปฐมพยาบาลเบื้องต้น

การอบรมปฐมพยาบาลเบื้องต้น และการเคลื่อนย้ายผู้ป่วย BASIC FIRST AID

เรียนรู้และเพิ่มทักษะในการปฐมพยาบาลเบื้องต้น สามารถช่วยเหลือตนเองและผู้อื่น
ได้อย่างปลอดภัย ลดความเสี่ยงในการเสียชีวิต พิการ และลดการไปโรงพยาบาล

วันที่ 18 ธันวาคม 2567 [REDACTED] และทีมงาน คป.สร. ได้เข้าร่วม
การอบรมปฐมพยาบาลเบื้องต้นและการเคลื่อนย้ายผู้ป่วย เป็นการอบรมที่มุ่งหวังให้ผู้เข้ารับการอบรม
นำความรู้และทักษะในการปฐมพยาบาลเบื้องต้นไปใช้เมื่อประสบเหตุ โดยการประเมินอาการผู้บาดเจ็บและ
ให้การปฐมพยาบาล ทั้งตนเอง ครอบครัวและผู้อื่นได้อย่างถูกต้องปลอดภัย โดยมีทีมพยาบาลวิชาชีพ
จากโรงพยาบาลกรุงเทพสุราษฎร์ธานี มาเป็นวิทยากรในการอบรมและให้ความรู้ มีหัวข้อการอบรมดังนี้

- การประเมินสถานการณ์ และการบาดเจ็บ
- การช่วยเหลือผู้ที่สำลักอาหาร
- การห้ามเลือดและการทำแผล
- การเคลื่อนย้ายผู้ป่วย
- การดูแลผู้ป่วยที่มีภาวะช็อก ภาวะหมดสติ
- การช่วยชีวิตขั้นพื้นฐาน (CPR) และ AED
- การดูแลผู้บาดเจ็บข้อเท้าพลิก ข้อเคล็ด กระดูกหัก



CEO > R : Result Oriented
I : Intelligence
S : Synergy
E : Entrepreneurship



ติดตามข่าวย้อนหลังผ่าน QR Code

Vision OR

Empowering All toward Inclusive Growth
OR เติบโตโอกาส เพื่อทุกการเติบโตร่วมกัน

คป.สร.

เป็นคลังที่นำเทคโนโลยี สร้างคุณภาพ
และงานบริการที่เป็นเลิศ ให้เกิดคุณค่าสู่ชุมชน

Mission

- Seamless Mobility
- All Lifestyle
- Global Market
- Innovation

